

Middelfart Produktionsskole



Beskrivelse af arkitekturens understøttende effekt

Udarbejdet af carlberg | christensen
for Den A.P. Møllerske Støttefond
2019

 SOCIALE
MURSTEN

Indhold

FAKTA	3
HOVEDKONKLUSIONER	4
FORMÅL OG VISIONER MED BYGGERIET	6
OM UNDERSØGELSE	7
SKOLEN OG BRUGERNE	9
PROJEKTET:	
Bygningen	10
Spiseområdet	14
Køkkenet	20
Trapperum	24
Undervisningslokale	28
NOTER	33

Middelfart Produktionsskole
Beskrivelse af arkitekturens understøttende effekt.

Rapporten er udarbejdet af Nicolai Carlberg, Emma Nielsen, og Iben Schlanbusch, carlberg | christensen (www.carlbergchristensen.dk) for Den A.P. Møllerske Støttefond i samarbejde med Middelfart Produktionsskole.

For- og bagsidefoto: CREO Arkitekter
Fotos og tegninger: CREO Arkitekter. Hvor intet andet er nævnt, fotos: carlberg | christensen

Layout: Iben Schlanbusch

Middelfart 2019

Fakta

Bygherre:	Middelfart Produktionsskole
Arkitekter:	CREO Arkitekter, www.creoarkitekter.dk
Omfang:	Spisesal, produktions- og undervisningskøkken og undervisningslokale.
Areal:	1.150 m ²
Gennemført:	2016-2018
Budget:	15,2 mio. kr. Budgettet dækker både nyt fælleshus og en gennemgribende renovering af de eksisterende bygninger.

Den A.P. Møllerske Støttefond har i 2016 bevilget støtte til byggeriet.

Læsevejledning

Rapporten indledes med de overordnede formål og visioner for byggeriet, en introduktion til skolen og dens brugere, samt et afsnit om metode. Herefter følger selve beskrivelsen af byggeriets sociale effekter fordelt på fem hovedafsnit - henholdsvis bygningen, spiseområdet, køkkenet, trapperum og undervisningslokale. Hvert afsnit indledes med en kort beskrivelse af den arkitektoniske løsning efterfulgt af en række underafsnit om udvalgte arkitektoniske virkemidler og deres sociale effekt.

God læselyst!

Hovedkonklusioner

I denne rapport beskrives, hvordan arkitekturen i Middelfart Produktionsskoles nye fælleshus understøtter skolens pædagogiske og sociale praksis.

Formålet med byggeriet har været at udvide skolens kapacitet, så den modsvarer det voksende elevtal, og at gøre det på en måde, som understøtter skolens konsekvente arbejde med sundhed og trivsel som en forudsætning for elevernes læring.

Samlet set vurderer både undervisere og skolens ledelse, at byggeriet har en positiv effekt på elevernes muligheder for at træffe sunde valg i hverdagen: alle – både elever og ansatte – går i dag en del flere skridt mellem frokost i fælleshuset og skolens værksteder

og undervisningslokaler; alle samles og er fælles om måltidet; eleverne er i stand til at sidde i længere tid og tale sammen; de fleste spiser en sund frokost; alle passer godt på inventar og bygninger; og endelig har rammerne gjort, at flere samles om ad hoc aktiviteter som et spil eller et slag bordtennis.

Eneste gennemgående bekymring (særligt hos lærerne) er, hvorvidt der fremadrettet vil være plads nok i det fælles spiseområde.

Anskuet ud fra den sociale effektprisme (se side 8) kan produktionsskolens nye fysiske rammers understøttende effekt på elevernes sundhed og trivsel opsummeres som følger:



Velbefindende: Med et generelt spatiøst design, en udbredt anvendelse af naturlige materialer, dagslys, god akustik og udsigt til natur, oplever de fleste brugere bygningen som havende en rolig og afdæmpet atmosfære trods de mange daglige brugere. Det gælder også køkkenet, selvom brugerne her fremhæver støjen fra ventilationen som en gene. Mulighederne for at indtage nicher og kantzoner gør det flere steder muligt for brugerne selv at regulere graden af socialisering. Det er muligt at trække sig lidt og alligevel føle sig som en del af fællesskabet. På den måde er arkitekturen med til at holde stress- og konfliktniveauet nede og øge forudsætningerne for samvær og samtale – også for de elever som i perioder er angste eller hurtigt bliver relationstrætte.



Adfærd: Skolen arbejder målrettet for at fremme en adfærd med sunde valg blandt eleverne. De voksne fungerer som rollemodeller, og der arbejdes på flere niveauer med at bevidstgøre eleverne om deres sundhed og trivsel. En del sundhedsfremme følger af kommunikation og indretningen, hvor alt fra plakater, logo, farver, mindre tallerkner og placering af salaten i første række på buffeten er med til at nudge eleverne til at træffe sunde valg i hverdagen. I undervisningslokalerne er der blandt andet et begrænset udsyn, 'antivippe' møbler og et sko-frit miljø, som tilsammen mindsker urolig adfærd og fremmer fokus og koncentration.



Aktivitet: Byggeriet rummer spisesal, produktionskøkken og undervisningslokaler. En egentlig aktivitetssal er under planlægning, men endnu ikke realiseret. Den fleksible indretning af spisesalen har gjort, at flere i dag finder et spil frem eller spiller bordtennis og er aktive sammen i fritiden. I produktions- og undervisningskøkkenet giver det specialdesignede dobbelte arbejdsbord midt i lokalet optimale rammer om en undervisning baseret på traditionel sidemandsoplæring.



Inklusion: Skolen er baseret på autentisk produktion og undervisning, og praktik foregår i vidt omfang i tæt samarbejde med områdets virksomheder og institutioner. Derudover har det nye fælleshus øget mulighederne for at invitere gæster på besøg og afholde arrangementer. Skolen er både i lokalområdet og i produktionsskoleverdenen kendt for at være succesfuld og progressiv og modtager derfor også mange besøgende. Den udefrakommende anerkendelse bidrager positivt til stoltheden og selvværdet blandt elever og lærere. De unge kalder ikke længere produktionsskolen for "Prutten".



Ejerskab: Det har ikke været intentionen, at eleverne selv skulle designe og bygge de nye rammer. Skolen og dens rådgivere har sammen påtaget sig ansvaret for at skabe de nye rammer om skolens arbejde, og processen har været relativ traditionel. Når eleverne alligevel giver udtryk for et vist ejerskab, handler det sandsynligvis om, at den tillid og respekt, som skolen og de nye rammer udviser over for eleverne, bliver gengældt. Skolens døre er så vidt muligt ulåste; der findes ingen skilte med regler; og eleverne må godt låne forstanderens bil. Der har stort set aldrig været tilfælde af tyveri eller hærværk. Eleverne passer godt på deres skole.



Identitet: Den gennemrenoverede skole fremstår først og fremmest som et moderne og professionelt læringsmiljø. Plakaterne på de hvide vægge rummer budskaber om at spise sundt. Selv på metalværkstedet er en plakat fuld af grøntsager om end velformede og i pikante opstillinger. Her er ingen slidte hjørner, ingen uorden, ingen graffiti, intet hæng-ud miljø med sækkestole eller andre forsøg på at mime elevernes ungdomskultur. Skolen afspejler reelle arbejdspladser, hvor man har et ansvar at leve op til. Det er seriøst, alvorligt og ambitiøst. Og som en af eleverne udtrykker det, så vidner de nye fysiske rammer om en skole, som virkelig vil dem.

Formål

Formålet med byggeriet har været at udvide produktionsskolens faciliteter (spisesal, undervisningskøkken og undervisningslokaler) på en måde, som understøtter skolens strategiske arbejde med elevernes sundhed og trivsel som en nødvendig forudsætning for læring.

Virkemidler

Et design med fokus på rummelighed, materialer, akustik, dagslys og programmering som skaber et fleksibelt og sanseligt miljø, der af eleverne opleves som trygt og fremmer rolig adfærd og socialisering.

Effekt

De fysiske rammer har øget kvaliteten af - og dermed motivationen til - de sunde valg, som skolen ønsker eleverne træffer dagligt: at bevæge sig fysisk; at spise frokost; at sidde og tale sammen; at være fokuseret på undervisningen; at træde ind i fællesskaberne; at holde orden og passe på skolen.

Formål og visioner med byggeriet

Da forstander Julie Krarup tilbage i 2002 blev en del af produktionsskolen på den gamle gård på Toftegårdsvej i Skillinge ved Middelfart, lå der overfor skolen en lille kiosk. Når eleverne mødte om morgenen, havde de ifølge Julie typisk en smøg i den ene hånd og en chokoladebar i den anden. Julie Krarup, som vidste, at sundhed og trivsel er en forudsætning for læring, har lige siden arbejdet målrettet på at opbygge et undervisningsmiljø, som på alle niveauer stimulerer elevernes sundhed og trivsel. Både mentalt og fysisk.

Fra 2008 til 2011 indgik Middelfart Produktionsskole i projektet Ung Med Omtanke (UMO). UMO var et tre-årigt satspuljeprosjekt finansieret af Sundhedsstyrelsen og Sundhedsafdelingen i Middelfart Kommune med det formål at øge antallet af unge, som gennemfører en ungdomsuddannelse. Strategien var at arbejde målrettet med de unges sundhed for derved at stimulere deres engagement og deltagelse i undervisningen.

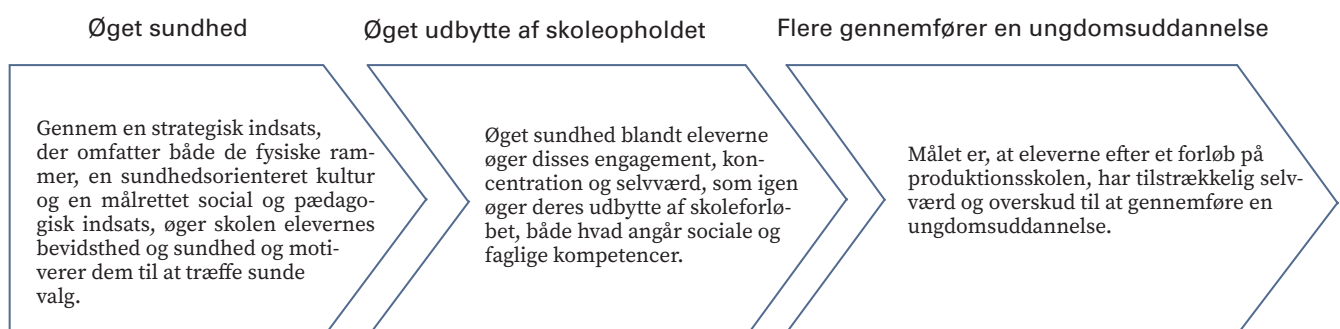
I en evaluering af projektet skriver COWI i 2011, at Middelfart Produktionsskole i løbet af de tre år lykkedes med at halvere elevernes fravær fra 20 til 10 pct., og i kraft af etablering af blandt andet kantineordning, rusmiddelvejledning, mentorordning, sundhedsmål og motionstilbud har formået at øge elevernes bevidsthed om sundhed. Evalueringen konkluderer efter projektets afslutning, at flere unge mellem 16-19 år,

som har gennemført et ophold på Middelfart Produktionsskole, nu er i gang med en ungdomsuddannelse.

Skolen har fra starten erkendt, at de fysiske rammer er en vigtig brik i arbejdet med elevernes sundhed (i bred forstand). Ifølge skolen skal de fysiske rammer understøtte, at eleverne føler sig velkomne; bliver set; føler sig trygge i fællesskabet; føler sig værdsatte; og bliver animeret til at bevæge sig, spise sunde måltider og følge med i undervisningen.

Med en kraftig øgning af elevtallet fra 28 årselever i 2006 til 120 i 2016 har skolen løbende et behov for at udvide de fysiske rammer. Det var således en bygherre med klare ønsker og visioner, som i 2016 mødte arkitekt MAA Poul Janum fra CREO Arkitekter, og i en tæt dialog har de sammen skabt skolens nye fælleshus med produktions- og undervisningskøkken, undervisningslokale og spisesal.

Intentionen har været at skabe et fysisk miljø, som så vidt muligt understøtter skolens sociale og pædagogiske arbejde. Et miljø, som får eleverne til at føle sig trygge, veltilpasse i det sociale samvær, fysisk fit og ordentligt mætte – og dermed maksimalt modtagelige for læring. I fremtiden ønsker skolen blandt andet at styrke arbejdet med elevernes sundhed yderligere ved at udvide med faciliteter til bevægelse og motion.



Om undersøgelsen

Tilbygningen på Middelfart Produktionsskole kan ses som et eksempel på det, vi betegner Sociale Mursten, hvor de fysiske rammer i kraft af et målrettet design har en positiv understøttende effekt på den sociale og pædagogiske praksis.

Der er ikke tale om en egentlig effektmåling i forhold til nogle på forhånd udpegede mål eller en opfølgning på en forudgående baseline-analyse. Der er i stedet tale om en mere simpel efter-ibrugtagingsanalyse med det formål at belyse og videreformidle, hvordan udvalgte arkitektoniske greb understøtter skolens sociale og pædagogiske praksis.

Analysen er baseret på en etnografisk og arkitekt-faglig besigtigelse af byggeriet foretaget over fire dage, og underbygget med en række interviews med leder, sagsarkitekt samt udvalgte elever og lærere. Der er gennemført semistrukturerede kvalitative interviews med i alt 13 lærere og elever plus ét fokusgruppeinterview med otte elever.

Det er vanskeligt at dokumentere det nye fælleshus' betydning for skolens helt overordnede formål: at få flere unge til at gennemføre en ungdomsuddannelse.

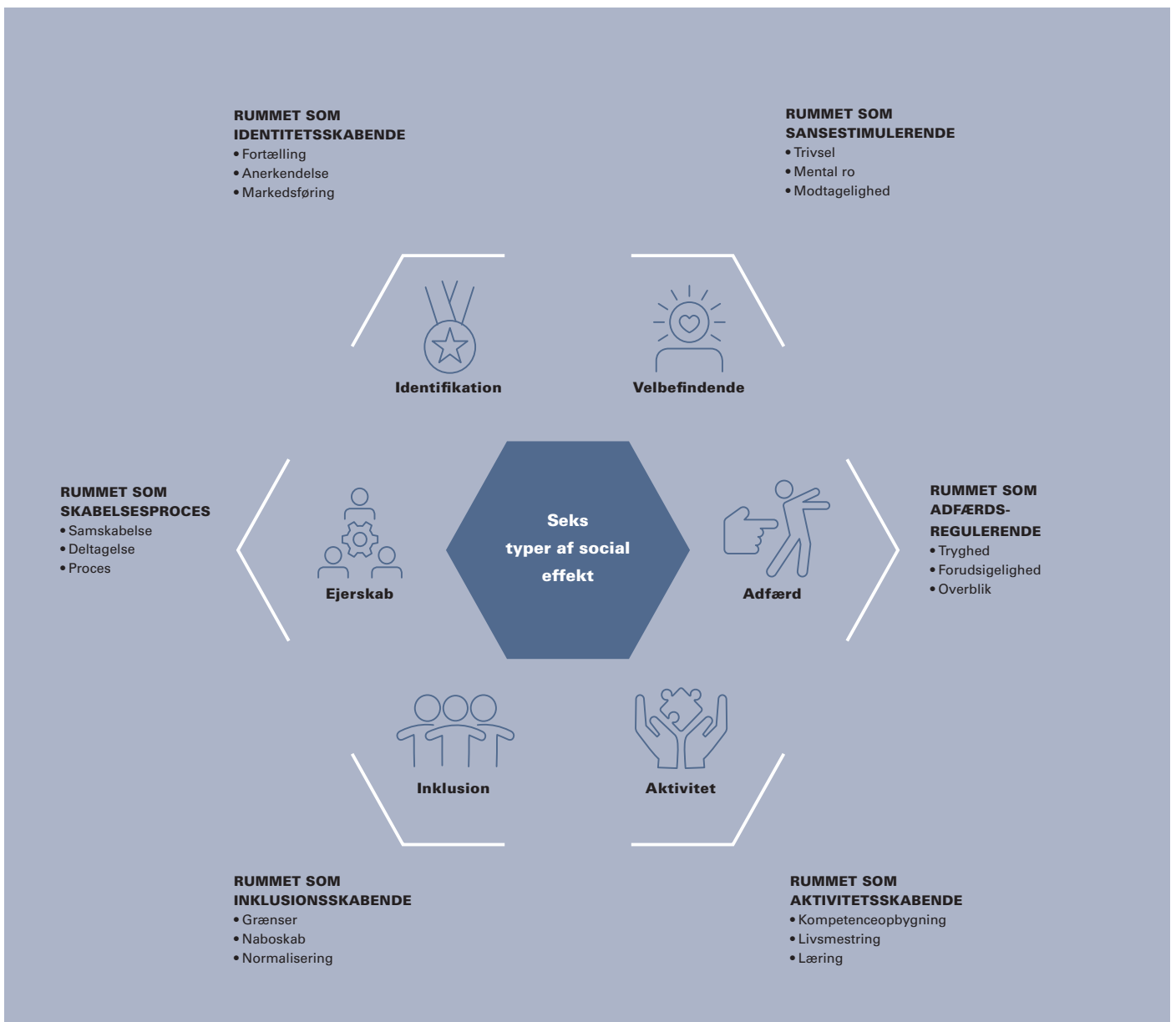
Hertil spiller fælleshuset trods alt kun en understøttende rolle i samspil med lærernes kompetencer, den pædagogiske tilgang, ledelsen, kulturen på skolen, elevsammensætningen m.m. Ikke desto mindre rummer fælleshuset med spisesal nogle centrale aktiviteter i forhold til skolens grundlæggende fokus på sundhed og trivsel.

Registreringer over længere tid af lydniveau, adfærd, konfliktepisoder, fysiologiske påvirkninger etc. ville kunne underbygge og yderligere nuancere undersøgelsens empiriske grundlag. Ligeledes ville en sammenligning med tilsvarende rum på andre produktionsskoler muligvis kunne supplere med en mere kvantitativ dokumentation for byggeriets kvaliteter.

Undersøgelsens analytiske perspektiv er grundlæggende informeret af den sociale effektprisme (jf. rapporten Sociale Mursten, Den A.P. Møllerske Støttefond og Realdania, 2017) og fokuserer på at belyse sammenhængene mellem arkitektoniske virkemidler og social effekt. Det er særligt de fysiske rammers umiddelbare påvirkning af brugernes velbefindende, deres adfærd og aktivitetsmuligheder, som her er i fokus.



Foto: CREO arkitekter



Figur: Den sociale effektprisme, carlberg | christensen.

Skolen og brugerne

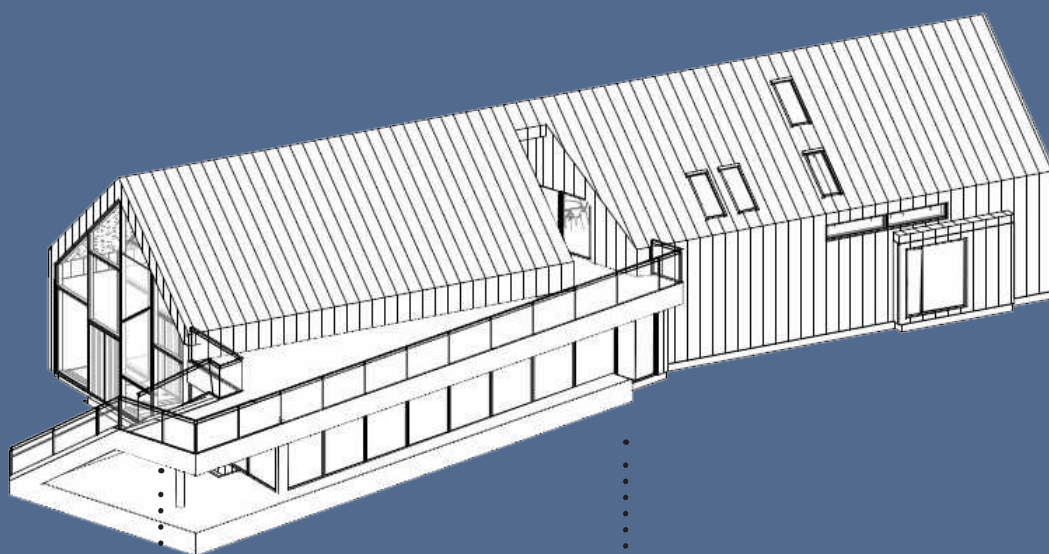
Middelfart Produktionsskole har i alt omkring 120 elever fordelt på seks forskellige uddannelses- og uddannelsesforberedende tilbud. Fælles for alle tilbud er elevernes deltagelse i det praktiske arbejde på et af skolens seks værksteder: Dels Sundhed & Event og Køkken & Kantine, de to faglinjer, som har hjemme i den nye tilbygning. Dels linjerne Metal & Auto, Træ, Tekstil & Design og Ejendomsservice.

Eleverne er mellem 16 og 25 år og har typisk døjet med en svær tid i folkeskolen, og mange lider af skolevægring. Produktionsskolens formål er at gøre

eleverne parate til en ungdomsuddannelse. Et krav for at gå på skolen er, at eleverne endnu ikke har gennemført en ungdomsuddannelse, men at de har afsluttet folkeskolen. En del af skolens elever ligger fagligt på et mellemskoleniveau, dvs. 4.-6. klasse. Derudover har knap 10 pct. af skolens elever misbrugsproblemer, og de indgår derfor i misbrugsbehandling som led i skoleforløbet. Endelig oplever skolen, som følge af et udvidet samarbejde med Middelfart Kommunes Jobcenter, at modtage flere elever med sociale og psykiske problemstillinger (angst, depression og spiseforstyrrelser) på et nedsat timetal.



BYGNINGEN



MATERIALER OG KVALITET

OVERORDNET PROGRAMMERING



Foto: CREO arkitekter

Den arkitektoniske løsning

Den nye bygning beskriver transformationen fra en tidligere landbrugsejendom til en moderne uddannelsesinstitution. Huset er opført som "den 4. længe", der oprindeligt lukkede gårdrummet, men som senere nedbrændte. Bygningen åbnes 90 grader ud til siden, således at gårdrummet åbnes op mod ankomsten.

Med transparente gavle og stålgrå præcis bygningskrop står huset som en moderne og karakteristisk bygning i samspil med skolens historiske hovedbygning, den trelængede gård. Facadernes og tagets stålplader refererer til landbrugsbygningers maskinhaller.

Den sociale værdi

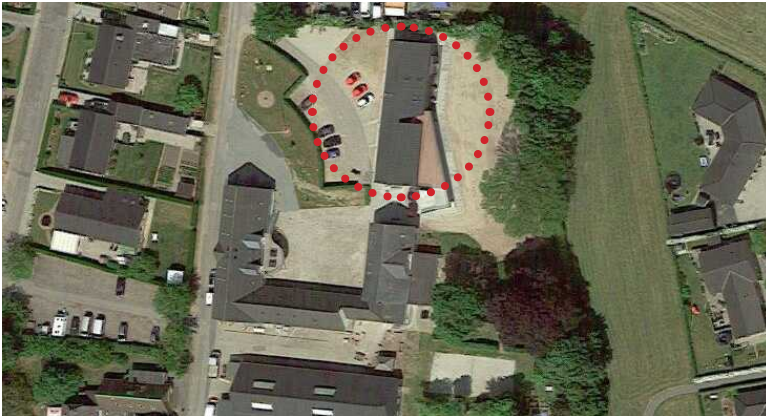
Den nye bygning tilbyder alle brugere et godt basismiljø med god akustik, en naturlig materialeholdning, dæmpede farver, masser af dagslys og god plads. Det opleves samlet set som et stress- og konfliktdæmpende miljø, der ifølge brugerne egner sig godt til, at mange mennesker hver dag samles omkring spisning og undervisning.

En produktionsskole favner en bred målgruppe af unge med forskellige behov og problemstillinger. Ud over kernegruppen af unge med klassiske sociale problemstillinger, oplever skolen en stigning i gruppen af elever med angst, depression, spiseforstyrrel-

ser og andre psykiske problemstillinger. Nogle er introverte, andre udadreagerende. Nogle har en dårlig dag, andre en god.

Det stiller store krav til det fysiske miljø. Ud over at tilbyde et godt basismiljø må de fysiske rammer ideelt set give den enkelte bruger en høj grad af kontrol med miljøet. Blandt andet mulighed for at regulere mængden af sansestimuli, graden af socialisering og fysisk nærhed. Det ser vi nærmere på i det følgende. Samlet set giver bygningen sammen med de øvrige nyrenoverede bygninger indtryk af en ambitiøs skole, der tager sig selv og sine elever alvorligt.

Overordnet programmering



“ Før havde eleverne svært ved at komme ind ad døren. Nu er de allerede registreret, inden de går ind: ”Det er set, at jeg er her.” Nu er de ikke så klemte af, at alle er der - her lister de bare ind. Det er mere åbent.
- Underviser

Når man ankommer til Produktionsskolen, åbner den nye bygning skolen op med en stor fejende gestus hen over gårdspladsen. Velkommen! Kom indenfor. Eleverne oplever, at den gennemgribende renovering har ryddet op i årtiers knopskydninger, at der ikke længere er kedelige gamle versus attraktive nye dele af skolen, og at det generelt er blevet lettere og mere intuitivt at overskue og finde rundt på skolen. Hver af-

deling har nu fået sin egen base, hvilket internt styrker sammenhold og gruppeidentitet. Endelig tvinger placeringen af det nye spiseområde både medarbejdere og elever til at gå mange skridt i løbet af en dag, hvilket er helt i overensstemmelse med skolens grundlæggende pædagogiske filosofi: at trivsel og indlæring næres ved fysisk sundhed og mentalt velvære.

Materialer og kvalitet



Foto: CREO arkitekter

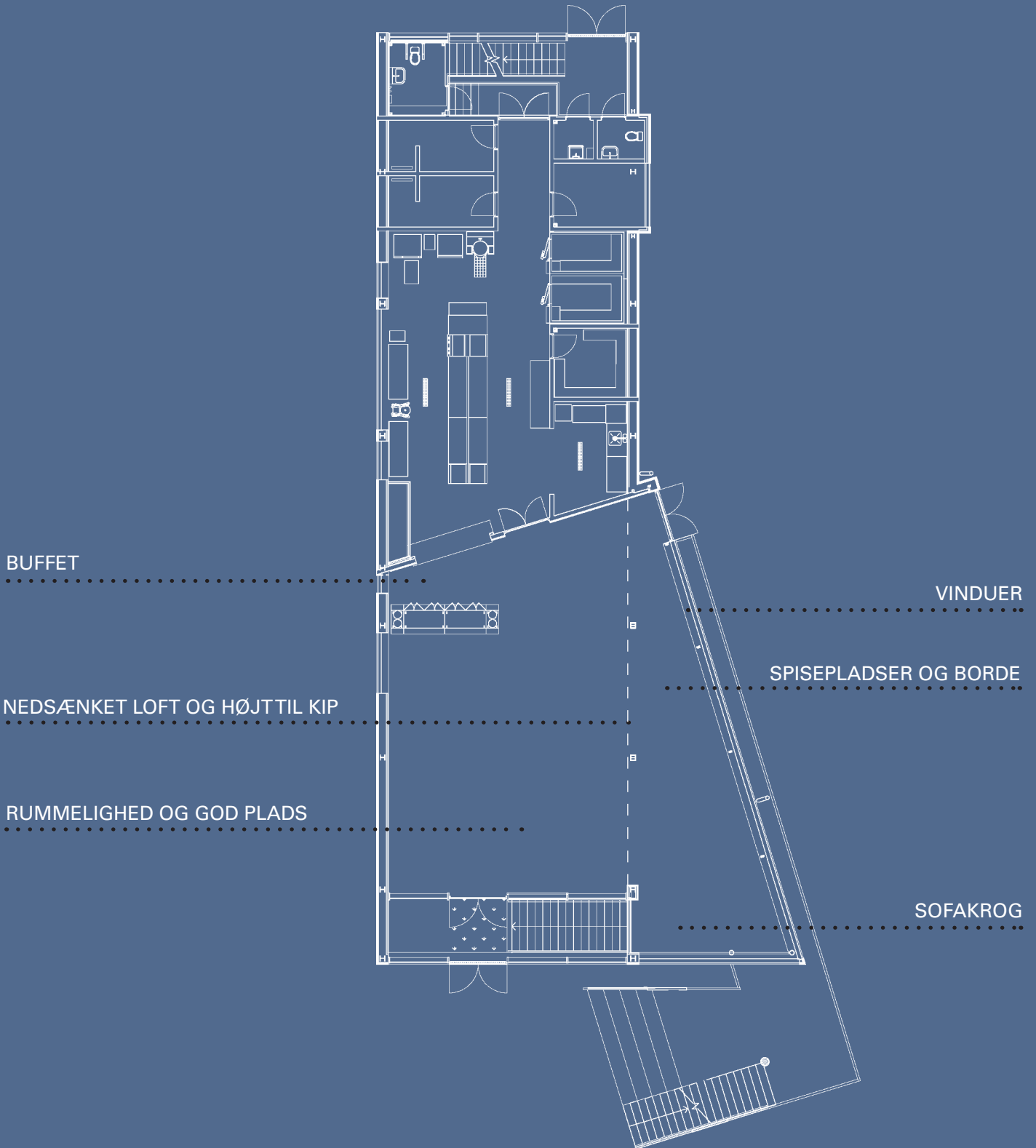
“ Det ser mere moderne ud. Man kan se, at de holder styr på tingene; og man kan mærke, at de godt vil det her. Hvis ikke de havde tænkt på eleverne, så havde de ikke bygget nyt
- Elev

Bygningerne er alle nystandsatte og indbydende. De signalerer, at her bor nogen, som har ambitioner, og gerne vil tages alvorligt. Det udfordrer produktionsskolernes generelle ry, som dem, der er lavest i uddannelsesfødekæden. Underviserne oplever, at der også langsomt er ved at ske et holdningsskifte blandt eleverne. Tidligere kaldte de ofte skolen for ”Prutten”. Det er ikke noget, medarbejderne hører mere. Der er overalt prioriteret kvalitet og gode materialer. Både elever og undervisere fremhæver den symbolske værdi. En elev fortæller, ”at man kan mærke, at man

gerne vil dem”, og en underviser understreger, at det understøtter oplevelsen af en seriøs skole, som har ambitioner på elevernes vegne. Et smukt og professionelt udtryk gør det også, ifølge ledelsen, lettere at møde lokalsamfundet og opbygge samarbejder med eksterne aktører. Endelig vurderer eleverne, at de flotte omgivelser betyder, at de gør mere for at passe på stedet. Ledelsen bekræfter, at der er sket et fald i graden af rod og hærværk som følge af nybyg og renovering.



SPISEOMRÅDET



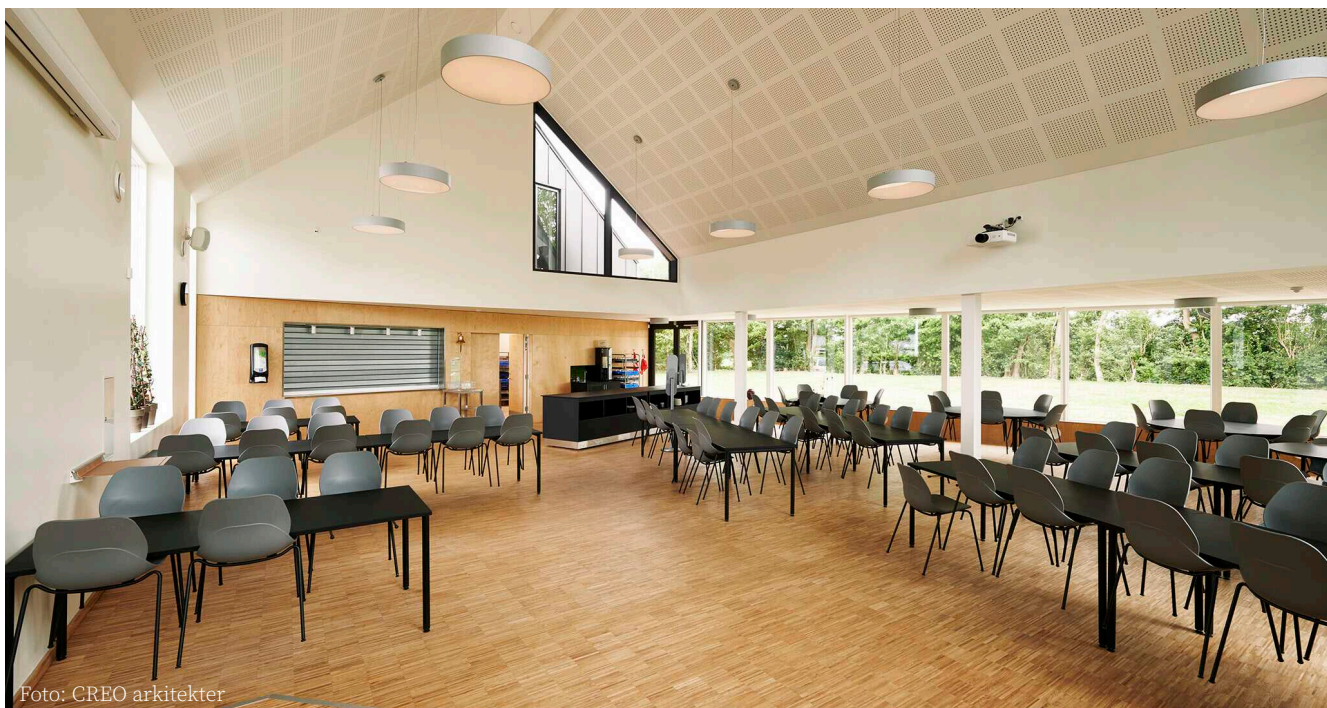


Foto: CREO arkitekter

Den arkitektoniske løsning

Spiseområdet er et 160 m² stort, dobbelthøjt rum, som man ankommer til via vindfanget ved hovedindgangen i sydgavlen.

Størsteparten af spiseområdet udgøres af det dobbelthøje rum. Her står buffeten. Der er adgang til køkkenet via en dør og en serveringsskranke i den skråtstillede, træbeklædte endevæg. Dertil kommer et område med almindelig lofthøjde.

Et langt vinduesbånd til det grønne område giver sam-

men med glaspartiet i gavlen og enkelte store vinduer mod ankomstarealet, lys til hele rummet.

Loftet er akustisk reguleret med perforerede gipsplader i et jævnt mønster, som giver en visuelt rolig overflade. Gulvet er udført med små parketstave i lys træsort, og giver sammen med trævæggen mod køkkenet, en varm farve til rummet.

Fra vindfanget, som dannes af det store glasparti i gavlen mod syd og en indvendig glasvæg, gives der adgang til en bred trappe til toiletter og depot i kælderniveau.

Den sociale værdi

Det daglige fælles måltid er en helt central aktivitet på en skole, der ser trivsel og sundhed som forudsætning for læring. Når alle elever skal samles, må rummet på et generelt niveau stimulere ro og samtale, og på et individuelt niveau give den enkelte mulighed for at vælge en spisesituation, som passer til den enkeltes psykosociale behov.

Samlet set oplever både lærere og elever, at de i dag har mere lyst til at være i spisesalen og ofte bliver hængende. De oplever, at der er roligt, selv når de er mange. En lærer, som leder morgensamlingen, fortæller, hvordan han nødt vil afbryde, når han nu oplever, at

eleverne ofte sidder og snakker helt stille og roligt.

Rummet tilbyder udsigt til naturen, dagslys, god akustik, lyddæmpende materialer og mulighed for at vælge forskellige typer af siddepladser med forskellige grader af socialisering. Dertil kommer sund mad af høj kvalitet og en kultur, hvor alle skal indfinde sig til spisning kl. 12 og lægge mobilen fra sig. En evt. portion nr. to kan hentes kl. 12.25. Tilsammen sætter det måltidet og samtalen i centrum i omgivelser, som understøtter den enkeltes velvære og socialisering.

Rummelighed og god plads



Foto: CREO arkitekter

“Jeg har en bedre fornemmelse her, det er lysere og større.”
- Elev

Både elever og undervisere oplever, at den bedre plads i spiseområdet har medført et fald i støjende adfærd og konflikter, at rummet føles mindre klaustrofobisk, og at alle generelt taler mere sammen. En underviser i køkkenet har bemærket, at de nu kan have pottedplanter på bordene, uden at eleverne straks piller dem i stykker. Måske, vurderer de, fordi rummet skaber en rolig stemning, og fordi eleverne naturligt passer mere på tingene, når ”det hele ser flot ud.”

Den fleksible indretning og det store åbne rum har betydet, at elever og undervisere er begyndt at bruge fællesrummet mere i pauserne til socialt samvær eller en hurtig bordtennisturnering. Desuden giver rummet mulighed for at samles om forskellige aktiviteter, eksempelvis en spileftermiddag, eller til at invitere udefrakommende på besøg i huset.

Spisepladser / borde



“Dem, der har det svært, har det nemmere her end det tidligere sted. For de spiseudfordrede er det rarere med akustikken og lys. Det er rarere at sidde her og hygge og snakke og drikke vand. Der er mere lys og luft. Der er et vinduesparti, hvor der ikke sker noget – det er fredeligt.”
- Underviser

På en skole, hvor trivsel og sundhed anses for en forudsætning for læring, er det afgørende, at eleverne får et sundt måltid midt på dagen. Men for nogle elever med spiseforstyrrelser eller social angst kan det at samles og spise være en stor udfordring. Her giver indretningen med forskellige typer siddepladser og bord den enkelte elev mulighed for at vælge, om de vil sidde i en større eller mindre gruppe, om de vil sidde

centralt eller mere skærmet.

Hvert af skolens værksteder har et fast bord som base. Nytilkomne kan derfor altid finde en tryk spiseplads, men eleverne er i øvrigt frie til at vælge en plads i rummet, som passer dem, deres dagsform og psykosociale behov.

Nedsænket loft og højt til kip



Det lave loft i området ved vinduerne skaber en fortættet og koncentreret stemning, der virker skærmende på eleverne. Flest elever foretrækker at sidde i dette område, hvor det er mere roligt end i det højloftede område. En underviser fortæller, hvordan elever, der lige er startet på skolen, typisk trækker over under det lave loft og så langsomt flytter længere og længere

ud i rummet, når de har lært stedet at kende. Det højloftede område skaber kontrast til det intime og medvirker til, at det lave område ikke kommer til at virke kompakt og klaustrofobisk, selvom det er her de fleste opholder sig.

“ Akustikken er anderledes i det store og det lille. Det lavloftede område er mere til at sidde og putte sig. De trækker over og sidder ved vinduerne.

- Underviser

Sofakrog



I forlængelse af det nedsænkede loft, er sofakrogen i hjørnet af spisesalen en yderligere skærmende faktor. Krogen er et attraktivt og trygt hjørne for særligt elever med angst og spiseforstyrrelse. Her kan de være en del af fællesspisningen, men på egne præmisser. En elev beskriver, hvordan krogen bidrager til en følelse af kontrol, idet hun kan overskue, hvor alle er, uden selv at være eksponeret. Krogen begrænser udsynet og reducerer mængden af sansestimuli. Den store beton-

trappe udenfor vinduet fungerer også som en skærm, og bidrager til den huleagtige stemning.¹ Sofakrogen er desuden et populært socialt mødested i de øvrige pauser. En underviser fortæller, at de mere uformelle miljøer giver eleverne større ejerskab til skolen, ved at være mindre institutionsagtige og mere på elevernes præmisser.

“ Grunden til at jeg sidder her, er fordi jeg har et problem med store menneskemængder. Det er en tryghedssag. Jeg skal ikke have folk på alle fire sider, det er rart at sidde med vægge omkring.

- Elev

Vinduer og karme



“Det er en mega fed udsigt, når solen går op.
- Elev

De store vinduer langs den østvendte facade åbner op og trækker naturen ind i rummet. Flere elever fremhæver, at det er dejligt at få det grønne og dagslyset ind. Det skaber ro og giver noget behageligt at kigge på. De fremhæver særligt lyset i rummet om morgenen, hvor hele fællessalen ofte fyldes med et varmt

lys fra solopgangen².

De brede vindueskarme fungerer som ekstra siddepladser. Også her kan eleverne sidde og være en del af fællesskabet uden at sidde direkte med ved bordet. En underviser fortæller, at særligt nogle elever med spise- og forstyrrelser benytter sig af denne mulighed.

Buffet



“Vi kan ikke bare sætte gamle Margretheskåle ind. Det passer ikke til arkitekturen.
- Underviser

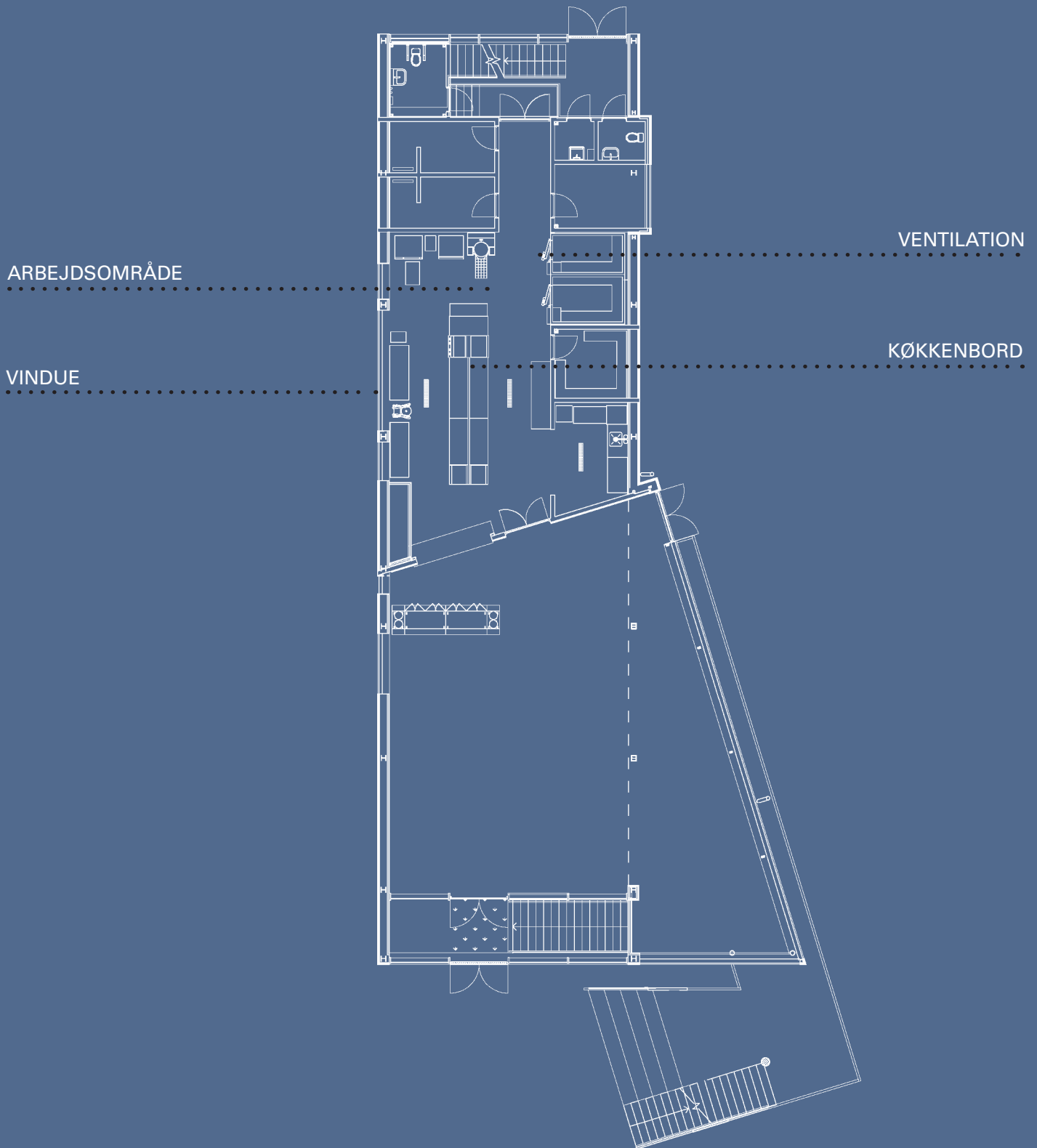
Medarbejdere og elever i køkkenet beskriver, hvordan den nye specialdesignede disk sammen med den øvrige arkitektur er med til at højne kvaliteten af måltiderne. Arkitekturen betyder noget for den måde, de driver kantine på. De nævner ikke længere at servere i gammelt slidt service, så maden anrettes nu på fade, der passer til indretningen. Kvaliteten i helheden stil-

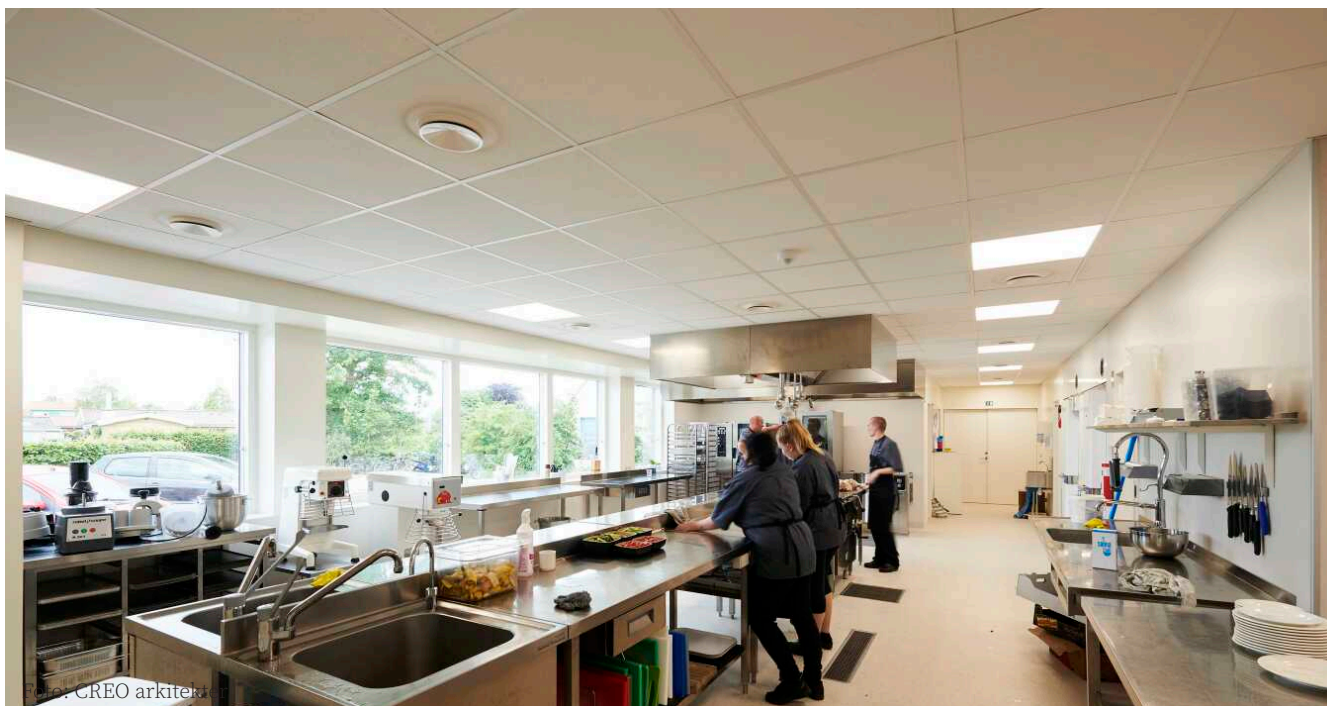
ler krav til detaljerne, og tilsammen løftes oplevelsen af hele måltidssituationen op på et højere niveau.

Eleverne fortæller også, at det er blevet nemmere at hente og overskue maden, da der er mere plads omkring buffeten. Det betyder, at der bliver skubbet mindre og der er færre konflikter end tidligere, hvor der var meget trangt.



KØKKENET





Den arkitektoniske løsning

Køkkenet består af et 72 m² stort og funktionelt arbejdsrum. Herfra er der direkte adgang til spiserummet, omklædningsrum, et kontor, et fryserum, et kølerum, et depot, et opvaskerum, samt udgang via trapperum til nordvendt gavl og til undervisningslokalerne på 1. sal. I trapperummet er der adgang til toiletter og rengøringsrum.

Køkkenet er dagslysforsynet fra et langt vinduesbånd

mod ankomstrådet og parkeringspladsen. Loftet er udført med systemloft med belysningsarmaturer og tekniske installationer, væggene er hvide og gulvene udført med lyst vinyl.

Arbejdsområdet er defineret af det store køkkenbord, hvor maden produceres og undervisningen foregår. Langs væggene er der supplerende arbejdsborde, og fjernest fra spiserummet er det varme køkken med ovne og komfur.

Den sociale værdi

På en skole, hvor autentisk produktion er en hjørnesteen i undervisningen, er værkstedernes udformning naturligvis afgørende. Det nye produktions- og undervisningskøkken emmer af professionalisme. Her producerer lærere og elever mad til hele skolen.

Køkkenet har samtaler og det sociale liv i fokus, akkurat som de øvrige rum i den nye bygning. Lærere

og elever oplever, at køkkenets rumlige og funktionelle rammer gør, at eleverne hurtigere bliver trygge, at de eksperimenterer mere, og at de generelt har mere overskud end før.

Arbejdsplads



“ Før var der ikke plads, og vi gik ind i hinanden. Nu har jeg mere lyst til at prøve. Jeg har mere energi, mens jeg er her.
- Lærling

Med det nye køkken er pladsen mere end tredoblet, og både undervisere og elever fortæller, at det har positiv indflydelse på deres dagligdag. Underviserne kan vise mere i de nye lokaler. Derudover giver pladsen mulighed for at have gæsteundervisere og besøg udefra.

En elev beskriver, at hun efter at være flyttet over i det

nye og større køkken har fået mere overskud - også når hun kommer hjem, hvor hun oplever at have mere energi til at lege med sit barn.

Dog nævner underviserne, at de savner et ekstra lokale til supplerende tavleundervisning, hvor elever og lærlinge kan sætte sig og tage en pause.

Køkkenbord



Foto: CREO arkitekter

“ Vi står overfor hinanden og kan snakke nu. Før skulle man vende sig og kunne så ikke arbejde. Samtalen er ikke anderledes, men det er blevet meget nemmere.
- Lærling
Det nye lange, dobbelte arbejds-

bord er omdrejningspunktet for fællesskabet og læring i køkkenet. Elever og undervisere står overfor hinanden ved bordet, og ingen står med ryggen til. Det giver mulighed for, at man kan snakke henover bordet og følge med i hinandens arbejde. Det understøtter princippet om klassisk sidemandsoplæring. Bordets længde gør det muligt for underviserne at undervise

i hver sin ende. De studerende oplever, at det er blevet nemmere at snakke sammen samtidig med, at man arbejder.

Ventilation



“ Det er en lyd, som man er vant til. Men når man slukker, så føler man, at det er rart. Vi lever bare lidt med lyden og får lidt ondt i hovedet.
- Lærling

Både elever og undervisere giver udtryk for, at de oplever en generende baggrundsstøj fra ventilationsanlægget til fryse- og kølerummet og fra emhætten. De beskriver, hvordan de vænner sig til støjen i løbet af dagen, men at de bemærker den og slapper af, når der slukkes for ventilationen. En enkelt elev fortæller, at det kan give hende hovedpine.

TRAPPERUM

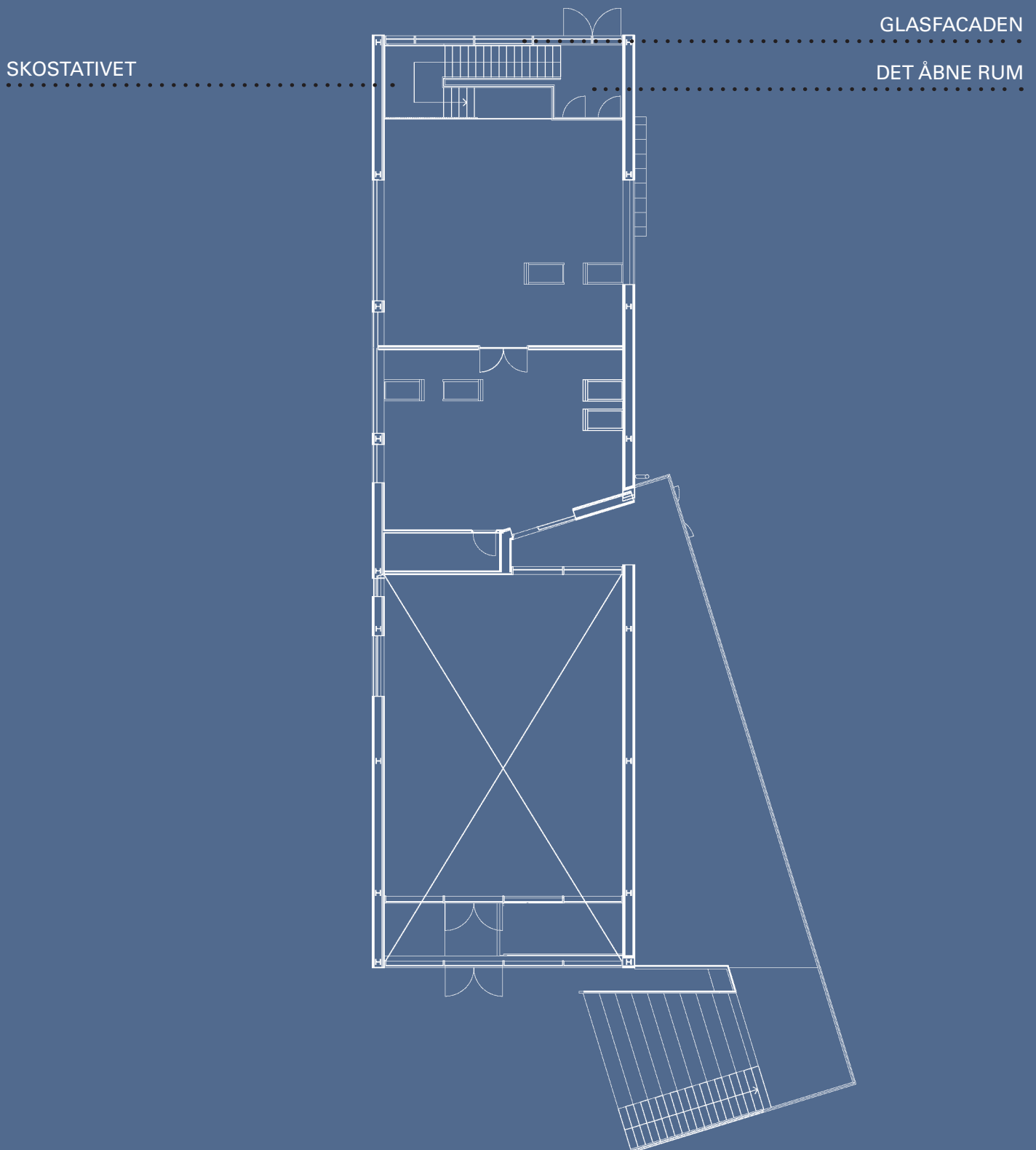




Foto: CREO arkitekter

Den arkitektoniske løsning

Adgangen til undervisningslokalerne på 1. sal foregår via det åbne trapperum i nordgavlen. Trapperummet giver også adgang til den sekundære adgang til køkkenet, samt birum hertil.

Trappen skaber en "blød" overgang til 1. salen. Der er ikke anden afgrænsning hertil end niveauforskellen, da der ingen døre er. På repositet er der plads til at man kan stoppe op og tage skoene af, stille dem fra sig i et skostativ, og derefter fortsætte på strømpesokker.

Trappens værn danner en visuelt lukket afskærmning mod trapperummet.

Trappetrin er udført med trætrin af små parketstave, som gulvet i stueplan, mens værnene er udført som lukkede, opdeltede felter af lys krydsfinér. Udtrykket er varmt og lyst, og får hele trappen til at fremstå som et møbel.

Den sociale værdi

Hvis man, som mange af skolens elever, har oplevet mange barrierer i sit liv, så kan det at komme for sent ud ad døren om morgenen og ankomme til skolens lukkede dør, opleves som en barriere, som får en til at vende om og gå hjem igen.

Arkitekturen i den nye bygning, med glaspartier, glasdøre, brede trapper og imødekommende materialer, er med til at understøtte skolens arbejde med at nedbryde barrierer, og gøre det let at ankomme og træde ind i skolens fællesskaber.

Glasfacade

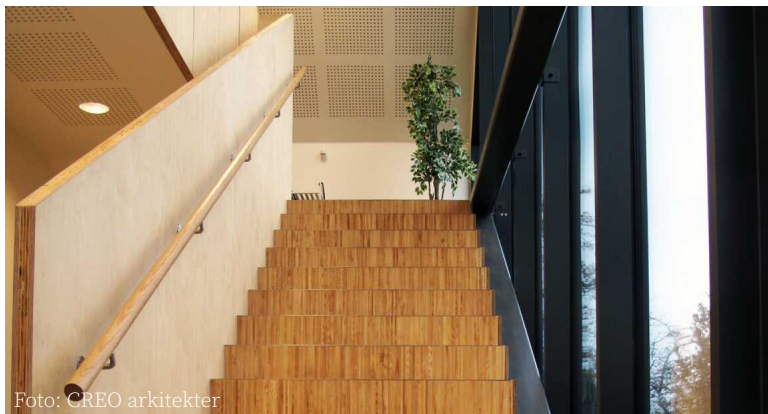


Foto: CREO arkitekter

En underviser beskriver, hvordan glasfacaden giver eleverne mulighed for at fornemme, hvad der sker indenfor, inden de er kommet ind. Trods særlige og fordyrende brandkrav, valgte skolen i designfasen at prioritere og fastholde ønsket om glas i hele gavlen.

“Der skal være transparens, det skal være inviterende og åbent.
- Forstander

Skostativ / mellemniveauet



Når eleverne lister op ad trappen, passerer de reposit, som markerer overgangen fra ankomsten til undervisningslokalet. Reposet er indrettet med et skostativ og inviterer eleverne til at tage skoene af. Undervisere fortæller, at valget om at være skofri oprindeligt var motiveret af at mindske behovet for rengøring, men at de har oplevet, at det har ændret den måde, hvorpå eleverne er sammen. De opnår en anden form

“Det, at de ikke har sko på, betyder at de kan sidde sammen med fødderne oppe på bordet i en stor bunke og skubbe lidt til hinanden. Det fysiske er vigtigt.
- Underviser

for jordforbindelse og er måske lidt mere ”klædt af”. Det betyder, at de er mere fysiske sammen og det har medført en kærligere tone eleverne imellem.³ En elev beskriver, at det føles mere hjemligt. Det, at man skal tage skoene af, kan ses som en del af ankomstritualet. Her skal man ikke gennem en dør, men man forbereder sig stadig inden, man træder ind i rummet.

Det åbne rum



Foto: CREO arkitekter

“Det er ikke så forstyrrende, der er ikke den der ”dør-refleks”, hvor man kigger over på døren, hvis nogen kommer ind.

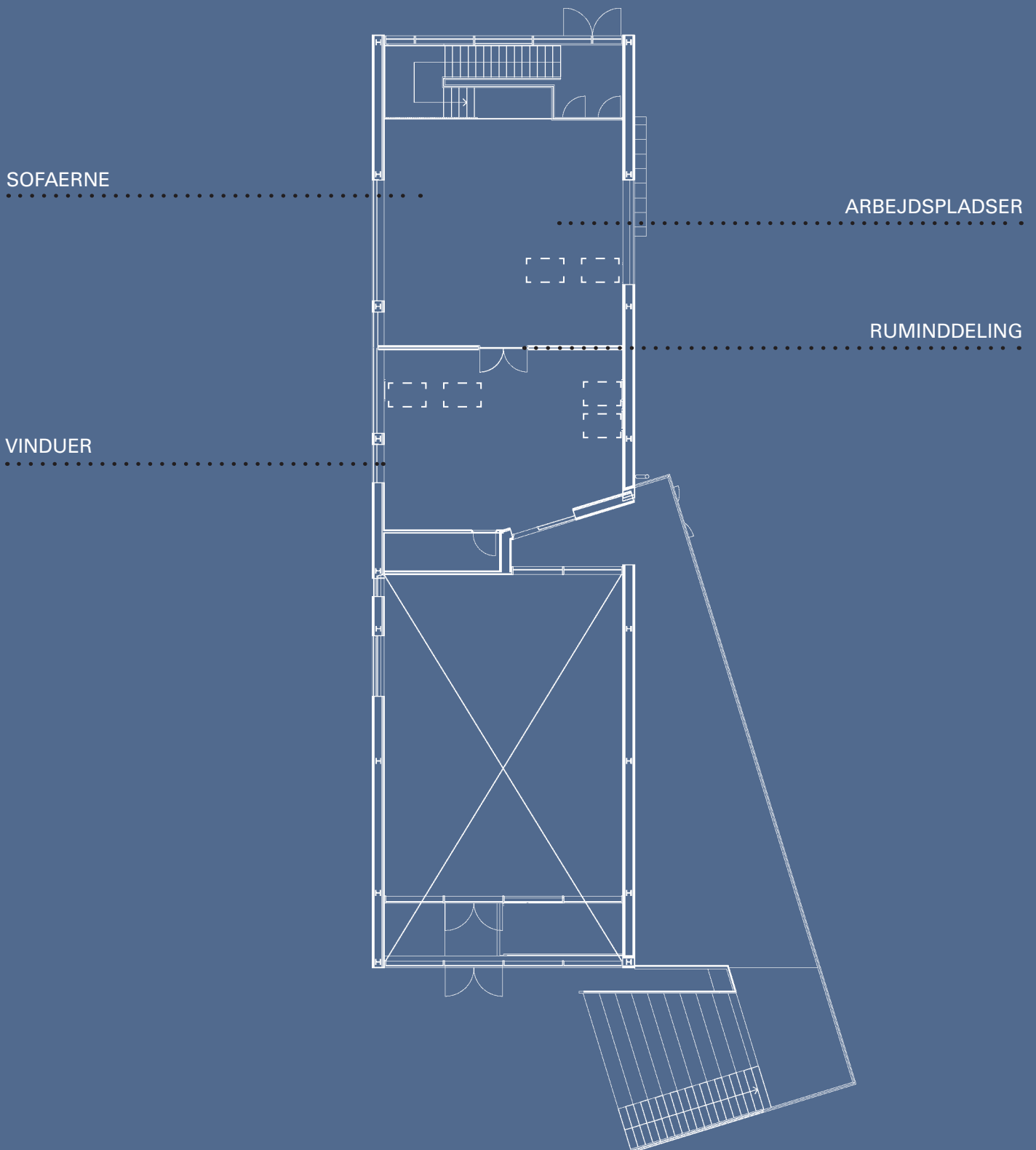
- Elev

Undervisningslokalet ligger på første sal og er ikke gemt bag en dør. Eleverne beskriver, hvordan de, så snart de er trådt ind i trapperummet, kan høre og fornemme, hvad de andre er i gang med oppe i undervisningslokalet. Underviserne fortæller, at eleverne kan fornemme, hvem der kommer, og ofte hilser og

siger hej, allerede inden vedkommende er kommet op ad trappen.

Eleverne fremhæver dog, at det kan være forstyrrende for undervisningen, når køkkenet i stueetagen benytter trapperummet. Her har køkkenholdet deres rengøringsrum, toiletter og adgang til skrald.

UNDERVISNINGS- LOKALE



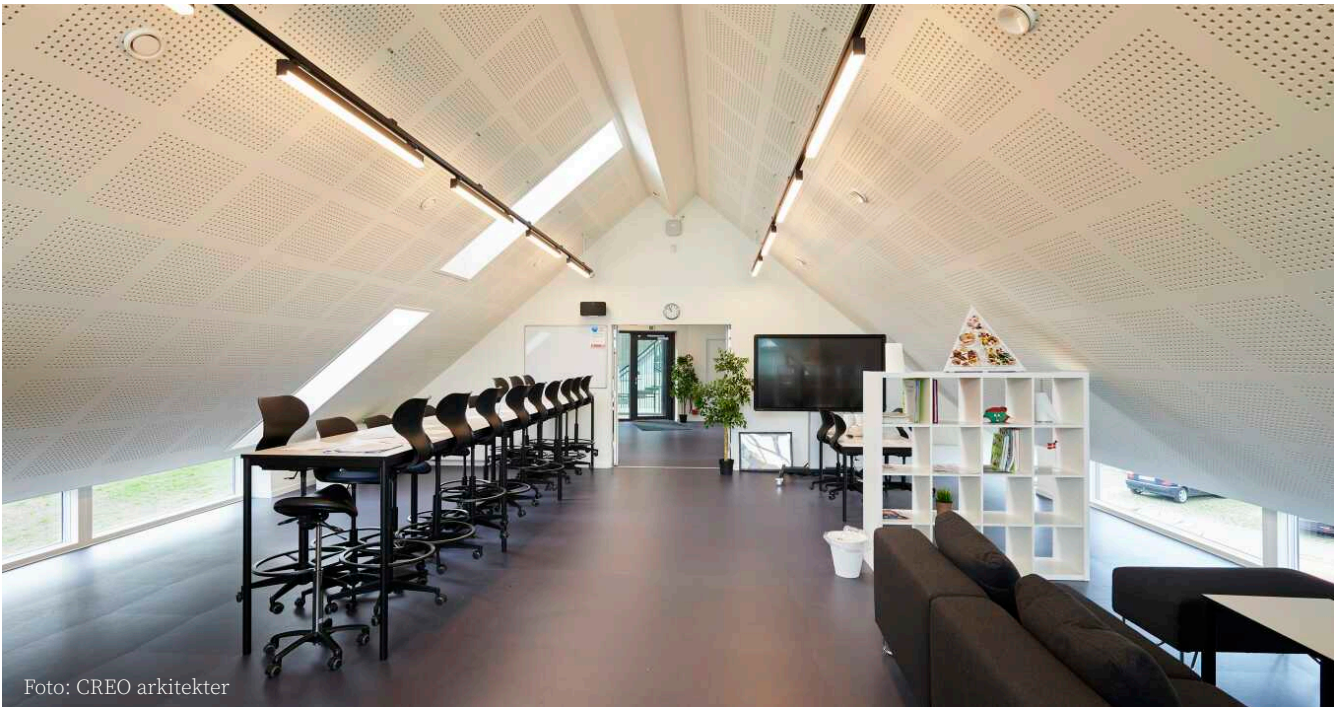


Foto: CREO arkitekter

Den arkitektoniske løsning

Undervisningslokaler til fagene Sundhed & Event er placeret på bygningens 1. sal, under de skrå tagflader. Adgangen hertil sker fra den nordlige gavl, hvor hovedparten af dagslyset også kommer fra.

Der er to undervisningsrum indbyrdes forbundet med fløjddøre, så de kan fungere både individuelt og sammenhængende. Der er adgang til tagterrassen fra det ene lokale, ligesom der også er visuel forbindelse til spiserummet i stueetage via et stort glasparti.

Undervisningsrummene er primært belyst fra nordgavlen og enkelte vertikale vinduer i tagfladerne.

Den sociale værdi

Undervisningsmiljøet skal ligesom det øvrige skolemiljø så vidt muligt favne bredden i elevgruppen og elevernes individuelle psykosociale behov. Det kræver også her en kombination af generelle basiskvaliteter og en høj grad af tilpasning. Med til basiskvaliteten hører elementer som naturligt lysindfald, god akustik, høj kvalitet i møbler og materialer samt visuel skærmning. Hertil kommer det fleksible dobbeltrum og en

Langs med gulvene er der udvalgte steder lavtsiddende, horisontale vinduespartier, der yderligere supplerer med lys ind på gulvene, og samtidig giver begrænsede kig til omgivelserne. De skrå vægge er udført med perforerede, akustisk dæmpede gipsplader, og der er blåsorte linoleumsgulve.

Skolebordene er høje og kan benyttes både stående og siddende på høje stole, og giver dermed, sammen med sofagrupper, mulighed for differentierede læringsituationer.

variation i møblement, som gør det muligt at tilbyde en undervisningssituation, som i vidt omfang er tilpasset den enkelte elev.

Når skolen finder det afgørende at kunne tilpasse undervisningsmiljøet til den enkelte elev, så handler det med skolelederens ord om, at ”når man er i travsel kan man lære. Jo mere man trives, jo mere lukker man op for læring.”

Arbejdspladser



De forskellige siddeområder understøtter et differentieret undervisningsmiljø og giver plads til både gruppearbejde og tavleundervisning. De høje borde og stolens udformning betyder, at eleverne sidder rankere og har sværere ved at læne sig tilbage eller ligge umotiveret hen over bordet. Noget, underviserne fortæller, typisk prægede undervisningssituationen i det tidligere lokale med traditionel møblering.

“ Der er ikke så presset som tidligere, ikke så klaustrofobisk. Alle er lidt mere åbne, der er mere energi. Folk er ikke så sure på hinanden, når der er mere plads.
- Elev om Sundhed & Event-lokale

Sofaer



Sofaområdet, og at eleverne går rundt på strømpefodder, er med til at skabe intimitet og kropsbevidsthed. Selvom eleverne måske sidder med deres telefoner hver for sig, betyder skub og puf med fødderne, at de stadig er sammen og i kontakt med hinanden.

“ Der er blevet en fnisen og hyggen og kærligt drilleri.
- Underviser

Eleverne synes, det er hyggeligt, og en af underviserne beskriver, hvordan det er med til at skabe en intim og hyggelig stemning, som der ikke var på samme måde i deres tidligere og traditionelt indrettede lokale⁴.

Indsigt og udsigt



Foto: CREO arkitekter

Rummet opleves på en og samme tid både skærmet og åbent og lyst. Den gode akustik i rummet er med til at skabe ro og fokus omkring læringen.

Den lave trævæg for enden af lokalet, de lavtsiddende vinduer og skråvinduerne betyder, at opmærksomheden naturligt rettes ind mod den aktivitet, der sker i rummet. Hvis man kigger ud, leder vinduerne enten

blikket op på himlen eller ned på den grønne plæne. Til gengæld er der ikke udsyn til naboen eller til de andre elever på skolens område. Lærerne oplever, at det giver mere ro og koncentration end tidligere.

“Jeg tænkte i starten, at det var helt molboagtigt at lave så stor en glasvæg for dernæst at skærme af med en trævæg. Men naboen udleverer aviser og står udenfor og ryger. Og så ville eleverne bare følge med i, hvad der sker ovre ved naboen. Så nu er de skærmet.
- Underviser

Rumopdeling



Foto: CREO arkitekter

Et vigtigt fysisk element i et differentieret undervisningsmiljø er rumlig fleksibilitet. Underviserne beskriver det som ”en gave” at have fået mulighed for at arbejde i grupper i flere rum, eller at kunne trække ind i det tilstødende lokale og have en privat samtale med en elev. De har dagligt behov for samtaler. Den

afsides sofa i rum nr. 2 giver mulighed for at ”frede sofaen” til en elev, hvis han eller hun har brug for at være ekstra skærmet en dag. De åbne døre betyder, at selvom man sidder i rum nr. 2, kan man stadig fornemme de andre inde ved siden af og være en del af fællesskabet.

“Efter vi er kommet op i de nye lokaler, er eleverne blevet bedre til selv at komme over og hive os i armen og trække os ind ved siden af, hvis der er noget de har behov for at vende.
- Underviser



Noter

1.

Krogen i spisesalen giver mulighed for at sidde lidt beskyttet og overskue fællesskabet. Man kan være med uden at deltage. Dette behov kan være særlig udtalt hos mennesker med forskellige former for social angst, men som blandt andre arkitekten Jan Gehl har beskrevet, så er det et generelt træk ved menneskets adfærd i større rum. I forskningen taler man således om *Prospect and Refuge*-teorien, som har sit udspring i etologen Niko Tinbergen's argument om, at den vigtigste faktor i dyrs valg af habitat er "at kunne se uden at blive set" - altså at kunne udforske, hvad der er i ens nærområde, men også at kunne undgå at blive set/fanget af andre dyr. Forskere som Jay Appleton (1996) og Colin Ellard (2015) argumenterer for, at dette også kan bruges til at forklare menneskers rumlige præferencer. At vi har en præference for steder, hvor vi både kan trække os tilbage, og samtidig have overblik og mulighed for at udforske området omkring os.

Ellard, C. (2015). *Places of the heart. The psychogeography of everyday life*. New York: Bellevue Literary Press.

Appleton, J. (1996). *The experience of landscape* (Revised ed). Wiley.

2.

Betydningen af natur for menneskers velbefindende er en af de mest veldokumenterede og anvendes i dag bredt - særligt inden for hospitalsdesign. Blandt pionererne inden for den moderne forskning på området er miljøpsykologerne Rachel og Stephen Kaplan (1989). De har blandt andet dokumenteret, at mennesker reagerer positivt på natur med reduceret stress og øget koncentration. De forklarer det ved, at natur giver os mulighed for at forny vores opmærksomhedsressourcer og kalder derfor teorien *Attention Restoration Theory*. To amerikanske forskere har desuden undersøgt, om teorien også gælder for børn med ADHD. De har blandt andet publiceret et studie som fandt, at en 20 minutters gåtur i en park har samme effekt på børnenes koncentrationsevne som methylphenidate (Ritalin). (Taylor & Kuo, 2009).

Kaplan, R., & Kaplan, S. (1989). *The experience of nature: a psychological perspective*. Cambridge University Press.

Faber Taylor, A., & Kuo, F. E. (2009). *Children with Attention Deficits Concentrate Better After Walk in the Park*. *Journal of Attention Disorders*, 12(5), 402-409.

3.

Intentionen med den skofri zone i undervisningsområdet var oprindeligt at minimere behovet for rengøring. At skolen opdagede en positiv effekt på læringsituationen, er noget som andre også har erfaret. I mere end et årti har den engelske professor Stephen Heppell (2011) undersøgt, hvordan den fysiske indretning af rum påvirker skoleelevers læring i mere end 25 lande, herunder Danmark. Han har blandt andet fundet positive sammenhænge mellem indlæring og undervisning uden sko. Der er mindre støj uden sko, når eleverne cirkulerer, og atmosfæren opleves af eleverne som mere hjemlig. At stille skoene øger oplevelsen af at være lidt mere "klædt af" og det fremmer en positiv adfærd, øger koncentrationen og dæmper konflikt niveauet.

Heppell, S. (2011) *Shoeless learning spaces*. <http://rubble.heppell.net/places/shoeless/default.html>.

4.

Vores sanseapparat opfatter - ofte ubevidst - materialer og teksturer i vores omgivelser. Forskere har dokumenteret, at sansningen af materialer og teksturer har en afsmittende effekt på vores opfattelse af andre ting - eksempelvis de mennesker og den situation, vi befinder os i. Det har vist sig, at studerende deltager mere i gruppediskussioner, hvis der er bløde møbler, puder og tæpper i klasseværelset. En elev er sværere at forhandle med, hvis de sidder på en hård stol, end hvis de sidder på en blød stol. Og hvis du møder en ny person, mens du holder en ru genstand, er der større sandsynlighed for, at du oplever mødet som "ru", og hvis du holder en hård genstand, er der større mulighed for, at du oplever personen på samme vis.

Ackerman, J. M., Nocera, C. C., & Bargh, J. A. (2010). *Incidental haptic sensations influence social judgments and decisions*. *Science* (New York, N.Y.), 328(5986), 1712-1715.

Carpenter, S. (2011). *Body of Thought*. *Scientific American Mind*, January/Fe, 38-45.

Goldhagen, S. W. (2017). *Welcome to your world: how the built environment shapes our lives*. New York: HarperCollins Publishers.

