

A.P. MØLLER OG HUSTRU CHASTINE  
MC-KINNEY MØLLERS FOND TIL  
ALMENE FORMAAL  
ÅRSRAPPORT  
2019



# INDHOLD

Fondsoplysninger .....	3
------------------------	---

<b>LEDELSESBERETNING</b>	<b>4</b>
--------------------------	----------

<b>REGNSKAB</b>	<b>8</b>
-----------------	----------

Resultatopgørelse 1. januar-31. december .....	9
--	---

Balance pr. 31. december .....	10
--------------------------------	----

Pengestrømsopgørelse.....	11
---------------------------	----

Egenkapitalopgørelse.....	12
---------------------------	----

<b>NOTER TIL REGNSKABET</b>	<b>13</b>
-----------------------------	-----------

Note 1: Kapitalandele i tilknyttede virksomheder.....	14
---	----

Note 2: Finansielle poster .....	14
----------------------------------	----

Note 3: Omkostninger.....	14
---------------------------	----

Note 4: Ejendomme mv. ....	15
----------------------------	----

Note 5: Resultatdisponering.....	15
----------------------------------	----

Note 6: Grundkapital.....	15
---------------------------	----

Note 7: Transaktioner med nærtstående parter .....	15
--	----

Note 8: Bestyrelsesoplysninger.....	16
-------------------------------------	----

Note 9: Eventualforpligtelser.....	17
------------------------------------	----

Note 10: Begivenheder efter regnskabsårets udløb.....	17
---	----

Note 11: Anvendt regnskabspraksis.....	17
--	----

<b>PÅTEGNINGER</b>	<b>20</b>
--------------------	-----------

Ledelsespåtegning.....	21
------------------------	----

Den uafhængige revisors revisionspåtegning.....	22
---	----



# FONDSOPLYSNINGER

## NAVN

A.P. Møller og Hustru Chastine Mc-Kinney Møllers  
Fond til almene Formaal

## ADRESSE

Esplanaden 50  
1263 København K

## TELEFON

33 63 33 63

## HJEMMESIDE

[www.apmollerfonde.dk](http://www.apmollerfonde.dk)

## STIFTELSESDATO

26. maj 1953

## CVR-NR.

11 66 67 79

## REGNSKABSÅR

1. januar-31. december

## HJEMSTEDSKOMMUNE

København

## BESTYRELSE

Ane Mærsk Mc-Kinney Ugglå, formand  
Alette Mærsk Mc-Kinney Sørensen  
Claus V. Hemmingsen  
Johan Pedersson Hay Ugglå  
Lars-Erik Brenøe  
Ove Carl Hornby

## DIREKTION

Henrik Tvarnø

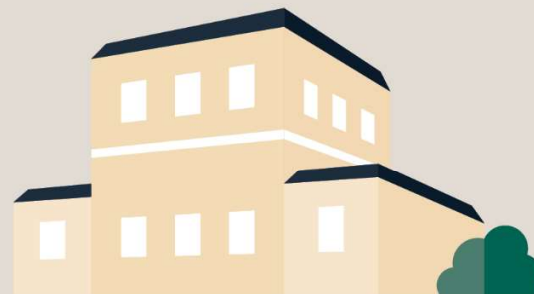
## REVISOR

PricewaterhouseCoopers  
Statsautoriseret Revisionspartnerselskab  
Strandvejen 44  
2900 Hellerup



# LEDELSESBERETNING

# A.P. MØLLER FONDEN VORES EJERSKABER



A.P. MØLLER  
FONDEN

100%



A.P. MØLLER HOLDING



41,51% / 51,45%\*

A.P. MØLLER - MÆRSK



21,26%

DANSKE BANK

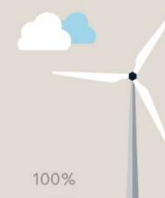


59,8% / 68%\*

A.P. MØLLER CAPITAL



A.P. MØLLER HOLDING



100%

KK WIND  
SOLUTIONS



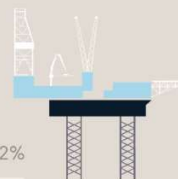
70% / 80%\*

MAERSK  
PRODUCT TANKERS



100%

MAERSK TANKERS



41,62%

MAERSK DRILLING

Ejerskab pr. 1. maj 2020  
\*Ejerskab/Stemmeberettigede aktier

# LEDELSESBERETNING

Beløb i DKKm	2019	2018	2017	2016	2015
Resultat af kapitalandele i tilknyttede virksomheder	5.087,3	10.319,5	1.696,8	- 1.773,0	3.325,7
Øvrige finansielle poster	326,4	- 141,9	304,4	68,9	261,1
Årets resultat	5.375,1	10.137,6	1.947,7	- 1.739,4	3.544,8
Balancesum	134.675,9	127.741,8	116.429,6	124.135,4	125.706,3
Egenkapital	131.835,0	124.582,1	112.938,8	120.110,5	122.091,9
<b>Nøgletal</b>					
Resultat til opfyldelse af Fondens formål	787,8	318,1	750,9	1.033,6	1.219,1

## LEDELSESBERETNING

A.P. Møller og Hustru Chastine Mc-Kinney Møllers Fond til almene Formaal (herefter "Fonden") er en erhvervsdrivende fond og ultimativ ejer af A.P. Møller Holding koncernen.

Fondens resultat blev i 2019 et overskud på DKK 5.375,1m (2018: DKK 10.137,6m). I overskuddet indgår resultat fra A.P. Møller Holding A/S med DKK 5.087,3m (2018: DKK 10.319,5m).

Fondens resultat til opfyldelse af Fondens fundatsbestemte formål udgjorde DKK 787,8m i 2019 (2018: DKK 318,1m), hvilket er over det forventede. Heri indgår udbytte fra A.P. Møller Holding A/S på DKK 500m (2018: DKK 500m) og årets netto-kursregulering på værdipapirer, DKK 263,1m (2018: negativ med DKK 228,5m).

Fonden har i året uddelt DKK 440,6m (2018: DKK 639,5m) og der er sket bortfald med DKK 54,0m (2018: DKK 3,2m). I overensstemmelse med praksis for Erhvervsdrivende fonde har Fonden foretaget henlæggelse til Uddelingsrammen, som herefter udgør DKK 1.500m (2018: DKK 1.000m).

Fonden har i 2019 udbetalt i alt DKK 791,8m (2018: DKK 940,5m), herunder DKK 105,5m (2018: DKK 111,2m) i støtte til opkvalificering af Folkeskolens lærerkårer beviliget i tidligere år.

## FORVENTNINGER TIL 2020

Fondens resultat for 2020 vil afhænge af resultaterne i A.P. Møller Holding A/S og de underliggende selskaber, hvis aktiviteter er eksponeret mod udviklingen i verdensøkonomien, fragtraterne på containertransport og bunkerprisen samt makroøkonomiske forhold. Forventningerne til 2020 er yderligere behæftet med betydelig usikkerhed som følge af Corona pandemien.

Fondens regnskabsmæssige resultat til opfyldelse af Fondens fundatsbestemte formål forventes for 2020 at blive lavere end 2019.

## FONDENS ERHVERVSMÆSSIGE AKTIVITET

Fondens erhvervs mæssige aktiviteter udøves i A.P. Møller Holding A/S.

## FONDENS IKKE-ERHVERVSMÆSSIGE AKTIVITET

I 2019 har Fonden bidraget til cirka 170 formål (2018: 190) med i alt DKK 440,6m (2018: DKK 639,5m), som efter de fundatsmæssige formål fordeles:

Beløb i DKKm	2019	2018
Danskheden i Sønderjylland	78,0	28,2
Nordisk Samarbejde	4,3	6,4
Fremme af Dansk Søfart	4,0	0,0
Videnskabelige formål	40,0	5,0
Øvrige almennyttige formål	314,3	599,9
<b>Årets uddelinger</b>	<b>440,6</b>	<b>639,5</b>
Bortfald	- 54,0	- 3,2
<b>I alt</b>	<b>386,6</b>	<b>636,3</b>



En række større bygge- og anlægsprojekter, som Fonden har ydet donationer til, blev afsluttet i 2019. Nogle af de mest fremtrædende er:

- Dansk Center for Partikelterapi, Skejby
- Gigthospitalet, Sønderborg
- Fæstningsbyen, Fredericia
- Karen Blixens Plads, Københavns Universitet
- Limfjordsteatret
- Ungdomsøen

I relation til Folkeskole donationen er der i alt bevilget DKK 679m fordelt på 162 bevillinger.

#### REDEGØRELSE FOR GOD FONDSLEDELSE (ÅRL § 77A)

Fonden er omfattet af Anbefalingerne for god Fondsledelse, som er tilgængelig på Komitéen for god Fondsledelses hjemmeside [www.godfondsledelse.dk](http://www.godfondsledelse.dk). For redegørelse herfor henvises til Fondens hjemmeside under adresse: <http://www.apmoller-fonde.dk/om-fonden/fakta.aspx>.

#### REDEGØRELSE FOR FONDENS UDDELINGSPOLITIK (ÅRL § 77B)

Fondens uddelingspolitik tager udgangspunkt i de i Fondens fundats nævnte formål som er:

- Danskheden i Sønderjylland
- Nordisk Samarbejde
- Fremme af Dansk Søfart
- Videnskabelig formål
- Øvrige almennyttige formål

Under almennyttige formål støtter Fonden et bredt felt af projekter, som omfatter både uddannelse, forskning, sociale formål, sport og fritid, bevaring af bygninger af kulturhistorisk værdi og en række øvrige kulturelle formål. Eksempler på Fondens støttevirksomhed kan ses på Fondens hjemmeside.

Blandt støtteprojekter fra de seneste år kan nævnes efteruddannelse og opkvalificering af Folkeskolens lærerkræfter, opførelse af Mærsk Tårnet ved Det Sundhedsvidenskabelige Fakultet på Københavns Universitet, Protonacceleratoren på Dansk Center for partikelterapi på Skejby Hospital, udvidelse af Mærsk Mc-Kinney

Møller Institutet på SDU, støtte til nye eller renoverede museer i bl.a. Blåvand, Vadehavet, Thorsminde, Aalborg, Sønderborg og Hammershus, et nyt kollegium i Odense, udvidelse af Duborgskolen i Flensborg, støtte til renovering af højskoler tillige med mange mindre projekter inden for kultur og idræt.

Der gives støtte til både større og mindre projekter. De fleste projekter udformes af ansøgerne, inden de forelægges Fonden. Fondens bestyrelse tager stilling til de ansøgte projekter ud fra en række kriterier, herunder kvalitet, betydning, nyttighed i samfund, økonomi (både anlæg og drift) samt ansøgerkreds.

Der ydes som udgangspunkt ikke støtte til enkeltpersoner og personlige formål. Der ydes normalt ikke støtte til drift.

#### REDEGØRELSE FOR SAMFUNDSANSVAR (ÅRL § 99A)

Fonden lægger vægt på, at ansøgerne inddrager miljø- og energimæssige aspekter, hvor det er relevant, hvilket det typisk er i byggesager. Herudover har Fonden ikke udarbejdet særskilt CSR-politik.

#### REDEGØRELSE FOR DEN KØNSMÆSSIGE SAMMENSÆTNING AF LEDELSEN (ÅRL § 99b)

Det er Fondens målsætning, at 1/3 af bestyrelsens medlemmer består af det underrepræsenterede køn. Med bestyrelsens nuværende sammensætning er denne målsætning opfyldt.

## STØRRE DONATIONER I 2019

### Sydslavigsk Forening

Nyt museum om Dannevirke

### Det Kongelige Bibliotek

Indretning af ny læsesal ud mod Bibliotekshaven

### Lægefonden

Legatportioner til forskellige videnskabelige projekter

### Designmuseum Danmark

Restaurering af facader

### Sankt Ansgars Skole

Renovering af undervisningslokaler

### Lejrskolehjemmet Vesterled

Renovering

### MuseumSydøstdanmark

Permanent udstilling om Borgringen ved Køge

### Nationalmuseet

Permanent udstilling om Vikingerne

### Ny Carlsberg Glyptotek

Nyopsætning af Antiksamlingen

### Krogerup Højskole

Modernisering af hovedbygningen

### Dansehallerne

Ombygning af eksisterende bygning

### Hand in Hand International

Mikrolån til bekæmpelse af fattigdom i Kenya

### Johannes Fog Kollegiet

Renovering

### DTU Space og Vikingemuseet

Arkæologisk survey ved hjælp af droner



# REGNSKAB

Resultatopgørelse | Balance | Pengestrømsopgørelse |  
Egenkapitalopgørelse | Noter til regnskabet





## RESULTATOPGØRELSE 1. JANUAR-31. DECEMBER

Note	Beløb i DKKm	2019	2018
1	Resultat af kapitalandele i tilknyttede virksomheder	5.087,3	10.319,5
	Andre driftsindtægter	5,0	8,9
2	Finansielle poster	326,4	- 141,9
3	Omkostninger	- 41,3	- 47,5
4	Afskrivninger	- 2,3	- 2,6
	<b>Resultat før skat</b>	<b>5.375,1</b>	<b>10.136,4</b>
	Skat af årets resultat	0,0	1,2
5	<b>Årets resultat</b>	<b>5.375,1</b>	<b>10.137,6</b>



## BALANCE PR. 31. DECEMBER

Note	Beløb i DKKm	2019	2018
	<b>Materielle anlægsaktiver</b>		
4	Ejendomme mv.	162,4	164,7
	<b>Materielle anlægsaktiver i alt</b>	<b>162,4</b>	<b>164,7</b>
	<b>Finansielle anlægsaktiver</b>		
1	Kapitalandele i tilknyttede virksomheder	130.570,5	123.718,8
	<b>Finansielle anlægsaktiver i alt</b>	<b>130.570,5</b>	<b>123.718,8</b>
	<b>Omsætningsaktiver</b>		
	Tilgodehavender	94,4	111,4
	Aktier	1.098,8	1.399,1
	Obligationer	2.736,4	2.223,3
	Likvide beholdninger	13,4	124,5
	<b>Omsætningsaktiver i alt</b>	<b>3.943,0</b>	<b>3.858,3</b>
	<b>Aktiver i alt</b>	<b>134.675,9</b>	<b>127.741,8</b>

Note	Beløb i DKKm	2019	2018
	<b>Egenkapital</b>		
6	Grundkapital	10.250,0	10.250,0
	Nettoopskrivning efter indre værdis metode	115.283,9	108.432,2
	Uddelingsrammen	1.500,0	1.000,0
	Andre frie reserver	4.801,1	4.899,9
	<b>Egenkapital i alt</b>	<b>131.835,0</b>	<b>124.582,1</b>
	<b>Hensatte forpligtelser</b>	<b>321,9</b>	<b>373,7</b>
	<b>Kortfristet gæld</b>		
	Skyldige uddelinger	2.419,8	2.773,3
	Anden gæld	99,2	12,7
	<b>Kortfristet gæld i alt</b>	<b>2.519,0</b>	<b>2.786,0</b>
	<b>Passiver i alt</b>	<b>134.675,9</b>	<b>127.741,8</b>

- 7 Transaktioner med nærtstående parter
- 8 Bestyrelsesoplysninger
- 9 Eventualforpligtelser
- 10 Begivenheder efter regnskabsårets udløb
- 11 Anvendt regnskabspraksis

## PENGESTRØMSOPGØRELSE

Note	Beløb i DKKm	2019	2018
5	Årets resultat	5.374,1	10.137,6
1	Resultat af kapitalandele i tilknyttede virksomheder	- 5.087,3	- 10.319,5
	Ændring i tilgodehavender og kortfristet gæld	104,5	- 57,4
4	Afskrivninger	2,3	2,6
	Værdiregulering aktier mv.	- 252,0	191,6
	<b>Årets resultat reguleret for poster uden likviditetsvirkning</b>	<b>141,6</b>	<b>- 45,1</b>
1	Modtaget udbytte fra tilknyttede virksomheder	500,0	500,0
	<b>Pengestrøm før uddelinger mv.</b>	<b>641,6</b>	<b>454,9</b>
	Køb/salg af porteføljeaktier mv.	552,2	- 162,8
	Betalte uddelinger	- 791,8	- 940,5
	<b>Årets nettopengestrømme</b>	<b>402,0</b>	<b>- 648,4</b>
	Likvide midler 1. januar	2.347,8	2.996,2
	<b>Likvide midler 31. december</b>	<b>2.749,8</b>	<b>2.347,8</b>
	Der specificeres:		
	Obligationer	2.736,4	2.223,3
	Likvide beholdninger	13,4	124,5
	<b>Likvide midler 31. december</b>	<b>2.749,8</b>	<b>2.347,8</b>

## EGENKAPITALOPGØRELSE

Beløb i DKKm	Grundka- pital	Nettoop- skrivning efter indre værdis- metode	Udde- lingsram- men	Andre frie reserver	I alt
Egenkapital 1. januar 2018	10.250,0	96.470,7	1.500,0	4.718,1	112.938,8
Årets resultat	0,0	9.819,5	136,3	181,8	10.137,6
Anvendt til uddelinger og hensættelser til ud- deling	0,0	0,0	- 636,3	0,0	- 636,3
Øvrige reguleringer m.v.	0,0	2.203,2	0,0	0,0	2.203,2
<b>Egenkapital 31. december 2018</b>	<b>10.250,0</b>	<b>108.493,4</b>	<b>1.000,0</b>	<b>4.899,9</b>	<b>124.643,3</b>
Ændring i regnskabspraksis	0,0	- 61,2	0,0	0,0	- 61,2
<b>Reguleret egenkapital 1. januar 2019</b>	<b>10.250,0</b>	<b>108.432,2</b>	<b>1.000,0</b>	<b>4.899,9</b>	<b>124.582,1</b>
Årets resultat	0,0	4.587,3	886,6	- 98,8	5.375,1
Anvendt til uddelinger og hensættelser til ud- deling	0,0	0,0	- 386,6	0,0	- 386,6
Øvrige reguleringer m.v.	0,0	2.264,4	0,0	0,0	2.264,4
<b>Egenkapital 31. december 2019</b>	<b>10.250,0</b>	<b>115.283,9</b>	<b>1.500,0</b>	<b>4.801,1</b>	<b>131.835,0</b>



# NOTER TIL REGNSKABET

## Note 1: Kapitalandele i tilknyttede virksomheder

Beløb i DKKm	2019	2018
Anskaffelsessum 1. januar	15.187,8	15.187,8
Tilgang i året	0,0	0,0
Afgang i året	0,0	0,0
<b>Anskaffelsessum 31. december</b>	<b>15.187,8</b>	<b>15.187,8</b>
Regulering til regnskabsmæssig værdi 1. januar	108.531,0	96.569,5
Ændring i regnskabspraksis	0,0	- 61,2
Andel i årets resultat	5.087,3	10.319,5
Udbytte i året	- 500,0	- 500,0
Øvrige reguleringer i året	2.264,4	2.203,2
<b>Regulering til regnskabsmæssig værdi 31. december</b>	<b>115.382,7</b>	<b>108.531,0</b>
<b>Regnskabsmæssig værdi 31. december</b>	<b>130.570,5</b>	<b>123.718,8</b>

Tilknyttede virksomheder	Hjemsted	Ejerandel
A.P. Møller Holding A/S	København	100%

A.P. Møller Holding koncernen består af mere end 900 selskaber. For en uddybende liste henvises til koncernregnskabet for A.P. Møller Holding A/S.

Væsentlige selskaber ejet af A.P. Møller Holding A/S (direkte eller indirekte) er listet nedenfor:

Tilknyttede virksomheder	Hjemsted	Ejerandel
A.P. Møller - Mærsk A/S	København	41,5%
APMH Invest A/S	København	100%
The Drilling Company of 1972 A/S	Lyngby	41,6%
Maersk Tankers A/S	København	100%
Maersk Product Tankers A/S	København	70%
KK Wind Solutions Holding A/S	Ikast	100%
A.P. Møller Capital P/S	København	51%

Associerede virksomheder	Hjemsted	Ejerandel
Danske Bank A/S	København	21,3%

## Note 2: Finansielle poster

Beløb i DKKm	2019	2018
Renter af bankindeståender m.v. (netto)	- 0,3	- 0,7
Renter af obligationsbeholdning (netto)	30,2	26,3
Aktieudbytte	33,4	61,0
Kursreguleringer af værdipapirer m.v. (netto)	263,1	- 228,5
<b>I alt</b>	<b>326,4</b>	<b>- 141,9</b>

## Note 3: Omkostninger

Beløb i DKKm	2019	2018
Løn og honorarer	21,2	25,6
Pensioner	1,8	1,9
Andre omkostninger til social sikring	0,1	0,1
<b>I alt</b>	<b>23,1</b>	<b>27,6</b>
I ovenstående er indeholdt vederlag til bestyrelse og direktion	10,3	10,9
Gennemsnitligt antal beskæftigede	19,0	20,0
Bestyrelsen modtager ledelsesvederlag i alt fra andre koncernselskaber	5,3	5,4

## HONORAR TIL REVISOR

PricewaterhouseCoopers Beløb i DKKm	2019	2018
Lovpligtig revision af årsregnskab	0,2	0,2
Andre ydelser	0,2	0,1
Skatterådgivning	0,0	0,1
<b>I alt</b>	<b>0,4</b>	<b>0,4</b>

#### Note 4: Ejendomme mv.

Beløb i DKKm	2019	2018
Anskaffelsessum 1. januar	197,8	197,8
Tilgang i året	0,0	0,0
<b>Anskaffelsessum 31. december</b>	<b>197,8</b>	<b>197,8</b>
Afskrivning 1. januar	33,1	30,5
Afskrivning i året	2,3	2,6
<b>Afskrivning 31. december</b>	<b>35,4</b>	<b>33,1</b>
<b>Regnskabsmæssig værdi 31. december</b>	<b>162,4</b>	<b>164,7</b>

#### Note 5: Resultatdisponering

Beløb i DKKm	2019	2018
Henlæggelse til Uddelingsrammen	886,6	136,3
Til Nettoopskrivning af indre værdi	4.587,3	9.819,5
Til/Fra Andre frie reserver	- 98,8	181,8
<b>I alt</b>	<b>5.375,1</b>	<b>10.137,6</b>

#### Note 6: Grundkapital

Der har ikke i regnskabsåret og i de fem foregående år været ændringer i grundkapitalen.

#### Note 7: Transaktioner med nærtstående parter

Nærtstående parter til Fonden består af direktionen, bestyrelsen, selskaber kontrolleret af bestyrelsen samt selskaber i A.P. Møller Holding A/S koncernen.

Fonden har modtaget udbytte fra A.P. Møller Holding A/S, som er indregnet under Kapitalandele i tilknyttede virksomheder. For yderligere henvises til note 1.

Fonden har i 2019 afholdt DKK 3,7m (2018: DKK 1,2m) i administrative ydelser til A.P. Møller - Mærsk A/S og A.P. Møller Holding A/S.

For information om vederlag til direktionen og bestyrelsen henvises til note 3.

Udover de ovenfor beskrevne transaktioner, har der kun været få andre transaktioner af uvæsentlig karakter med nærtstående parter.

Fonden har ikke haft nogen transaktioner med nærtstående parter som ikke er på arms længde vilkår.

## Note 8: Bestyrelsesoplysninger

Navn	Ane Mærsk Mc-Kinney Ugglå	Alette Mærsk Mc-Kinney Sørensen	Claus V. Hemmingsen
<b>Stilling</b>	Formand	Medlem	Medlem
<b>Født</b>	1948	1968	1962
<b>Indtrådt i bestyrelsen</b>	28. april 1986	16. november 2016	4. marts 2020
<b>Senest genvalgt</b>	28. maj 2019	28. maj 2019	-
<b>På valg</b>	2021	2021	2022
<b>Medlemmets særlige kompetencer</b>	Fonds- og erhvervsledelse	Indsigt i almennyttige formål	Fonds og erhvervsledelse
<b>Øvrige ledelseshverv</b>	Formand i Den A.P. Møllerske Støttefond og A.P. Møller Holding A/S. Næstformand i A.P. Møller - Mærsk A/S. Direktør i Estemco III ApS og Timer ApS.	Bestyrelsesmedlem i Bramsløkke Landbrug A/S og Impact Invest ApS. Direktør i Estemco IV ApS.	Formand i The Drilling Company of 1972 A/S og DFDS A/S. Næstformand i Diego HC Topco A/S og Diego HC A/S (HusCompaniet). Bestyrelsesmedlem i A.P. Møller Holding A/S, Den A.P. Møllerske Støttefond, Det Forenede Dampskibs-Selskabs Jubilæumsfond og Global Maritime Forum Fonden. Direktør i CVH Consulting ApS.
<b>Anses medlemmet for uafhængig</b>	Nej	Nej	Nej

Navn	Johan Pedersson Hay Ugglå	Lars-Erik Brenøe	Ove Carl Hornby
<b>Stilling</b>	Medlem	Medlem	Medlem
<b>Født</b>	1976	1961	1942
<b>Indtrådt i bestyrelsen</b>	16. november 2016	1. juli 2002	1. juli 2008
<b>Senest genvalgt</b>	-	29. november 2018	7. december 2017
<b>På valg</b>	2020	2021	2020
<b>Medlemmets særlige kompetencer</b>	Erhvervsledelse samt indsigt i almennyttige formål	Erhvervsledelse og jura	Fondsledelse, historie og kultur
<b>Øvrige ledelseshverv</b>	Formand i Maersk H2S Safety Services A/S og Maersk Training TMS A/S. Bestyrelsesmedlem i Maersk Supply Service A/S og Den A.P. Møllerske Støttefond. Direktør i Maersk Training A/S og Estemco XI ApS.	Formand i Navigare Capital Partners A/S, Maersk Property A/S og Maersk Training A/S. Bestyrelsesmedlem i Danske Bank A/S, Komitéen for god Fondsledelse, Dansk Industri, LINDØ port of Odense A/S, A.P. Møller og Hustru Chastine Mc-Kinney Møllers Familiefond, A.P. Møller Holding A/S, Maersk Broker A/S og Maersk Broker K/S (herunder formand for 6 koncernselskaber). Direktør i Interessentskabet Firmaet A.P. Møller.	Bestyrelsesmedlem i Fonden Campus Kollegiet.
<b>Anses medlemmet for uafhængig</b>	Nej	Nej	Nej



## Note 9: Eventualforpligtelser

---

Der påhviler ikke Fonden eventualforpligtelser pr. 31. december 2019.

## Note 10: Begivenheder efter regnskabsårets udløb

---

Det globale udbrud af Coronavirus (COVID-19) fører til betydelig usikkerhed og manglende sigtbarhed relateret til A.P. Møller Holding og fondens øvrige finansielle aktiver. COVID-19 er en ikke-regulerende begivenhed efter regnskabsårets udløb. Der skal derfor ikke på baggrund af denne begivenhed justeres på beløb, der er indregnet i årsregnskabet. På grund af den væsentlige negative indvirkning af pandemien på de finansielle markeder, oliepriser, global transport, forretningskritiske forsyningskæder med mere, skal fremtidige økonomiske beslutninger, der vil blive truffet på grundlag af årsregnskabet, omhyggeligt tage alle efterfølgende fakta og forhold i betragtning. På grund af den meget vanskelige situation med betydelig usikkerhed og manglende sigtbarhed på tidspunktet for aflæggelse af dette regnskab, er ledelsen ikke i stand til at foretage et relevant og pålideligt skøn over den økonomiske virkning af begivenheden og indvirkningen på fremtidige regnskabsperioder. En sådan effekt kan potentielt have en væsentlig indvirkning.

Der har ikke været andre begivenheder af væsentlig betydning for årsrapporten i perioden fra regnskabsårets udløb og indtil aflæggelsen af årsregnskabet.

## Note 11: Anvendt regnskabspraksis

---

Årsrapporten for A.P. Møller og Hustru Chastine Mc-Kinney Møllers Fond til almene Formaal er udarbejdet efter bestemmelserne i Årsregnskabsloven for regnskabsklasse store C-virksomheder og fondatsens bestemmelser.

Der er foretaget enkelte tilpasninger af opstillingsform og benævnelser under hensyn til Fondens særlige karakter. Tilpasningerne har hverken betydning for resultat eller egenkapital.

Fonden udøver alene erhvervs-mæssig aktivitet gennem aktiebesiddelse i A.P. Møller Holding A/S. Da Fonden kun besidder én direkte dattervirksomhed, og denne udarbejder koncernregnskab, udarbejder Fonden i overensstemmelse med Årsregnskabslovens § 111 ikke koncernregnskab.

Regnskabspraksis er uændret i forhold til 2018 bortset fra indregning af leasing og beregning af sundheds- og ulykkeforsikringsaftaler, som er beskrevet nedenfor.

Der har i regnskabsåret været enkelte reklassifikationer i sammenligningstallene uden påvirkning af årets resultat eller egenkapital.

Årsregnskabet er aflagt i millioner kroner (DKKm).

### ÆNDRING I REGNSKABSPRAKSIS

Fonden har ændret regnskabspraksis for indregning af leasing og beregning af sundheds- og ulykkeforsikringsaftaler svarende til ændringer i A.P. Møller Holding koncernen. Årets resultat af kapitalandele i tilknyttede virksomheder er derfor påvirket af ændringen. Ændring af regnskabspraksis påvirker egenkapitalen pr. 1. januar 2019 negativt med DKK 61.2m. Sammenligningstal er tilpasset i overensstemmelse hermed.

### RESULTATOPGØRELSE

#### Resultat af kapitalandele i tilknyttede virksomheder

Resultat af kapitalandele i tilknyttede virksomheder omfatter forholdsmæssig andel af de tilknyttede virksomheders resultat efter skat.

#### Andre driftsindtægter

Andre driftsindtægter omfatter indtægter af sekundær karakter set i forhold til Fondens hovedaktivitet, herunder huslejeindtægter, indtægter fra fondsforvaltere og honorar for diverse ydelser.

#### Finansielle poster

Finansielle poster omfatter renteindtægter- og udgifter, gebyrer, udbytter og værdiregulering af værdipapirer.

#### Omkostninger

Omkostninger omfatter personaleomkostninger og andre eksterne omkostninger.

**Note 11: Anvendt regnskabspraksis (forsat)****Afskrivninger**

Afskrivninger af materielle anlægsaktiver består af regnskabsårets afskrivninger opgjort ud fra henholdsvis de fastsatte restværdier og brugstider for de enkelte aktiver samt gennemførte nedskrivningstest.

**Skat**

Skat af årets resultat, som består af årets aktuelle skat og årets udskudte skat, indregnes i resultatopgørelsen med den del, der kan henføres til årets resultat og direkte på egenkapitalen med den del, der kan henføres til egenkapitaltransaktioner.

**BALANCE****Materielle anlægsaktiver**

Materielle anlægsaktiver måles til kostpris med fradrag af akkumulerede af- og nedskrivninger.

Kostpris omfatter anskaffelsesprisen og omkostninger, direkte tilknyttet anskaffelsen, indtil det tidspunkt, hvor aktivet er klar til at blive taget i brug.

Afskrivningsgrundlaget, der opgøres som kostpris med tillæg af opskrivninger og reduceret med eventuel restværdi, fordeles lineært over aktivernes forventede brugstid, der udgør:

Bygninger	15 -100 år
Andre anlæg, driftsmateriel og inventar	4 - 7 år
Grunde afskrives ikke	

Afskrivningsperiode og restværdi revurderes årligt.

Den regnskabsmæssige værdi af materielle anlægsaktiver gennemgås årligt for at afgøre, om der er indikation af værdiforringelse ud over det, som udtrykkes ved afskrivning. Er dette tilfældet, gennemføres en nedskrivningstest til afgørelse af, om genindvindingsværdien er lavere end den regnskabsmæssige værdi, og der nedskrives til denne lavere genindvindingsværdi.

Genindvindingsværdien for aktivet opgøres som den højeste værdi af nettosalgsprisen og kapitalværdien. Er det ikke muligt at fastsætte en genindvindingsværdi for det enkelte aktiv, vurderes aktiverne samlet i den mindste gruppe af aktiver, hvor der ved en samlet vurdering kan fastsættes en pålidelig genindvindingsværdi.

**Kapitalandele i tilknyttede virksomheder**

Kapitalandele i tilknyttede virksomheder måles til den forholdsmæssige andel af virksomhedernes indre værdi.

Nettoopskrivning af kapitalandele i tilknyttede virksomheder bindes som reserve for nettoopskrivning efter den indre værdis metode under egenkapitalen, i det omfang den regnskabsmæssige værdi overstiger kostprisen. Udbytter fra tilknyttede virksomheder, der forventes vedtaget inden godkendelsen af årsrapporten for Fonden, bindes ikke på opskrivningsreserven.

**Tilgodehavender**

Tilgodehavender måles i balancen til amortiseret kostpris eller en lavere nettorealiseringsværdi, hvilket her svarer til pålydende værdi med fradrag af nedskrivning til imødegåelse af tab. Nedskrivninger til tab opgøres på grundlag af en individuel vurdering af de enkelte tilgodehavender.

**Værdipapirer**

Værdipapirer optaget til handel på et reguleret marked er værdiansat til balancedagens børskurser.

**Likvide beholdninger**

Likvide beholdninger omfatter bankindeståender.

**Anden gæld**

Anden gæld måles til amortiseret kostpris, der sædvanligvis svarer til nominel værdi.

**Egenkapital**

Fondens egenkapital består dels af oprindelig grundkapital inklusive efterfølgende forhøjelser samt konsolidering af fondsformuen i henhold til vedtægterne.

Herudover består egenkapitalen af Uddelingsrammen samt Andre frie reserver.

**Hensættelser til uddelinger**

Hensættelse til uddelinger indregnes, når Fonden har udmøntet en uddeling besluttet senest på balancedagen, og Fonden derfor har en retslig eller faktisk forpligtelse, og det er sandsynligt, at der må afgives økonomiske fordele for at indfri forpligtelsen. Dette forekommer blandt andet, når de meddelte uddelinger er betinget af en eller flere fremtidige hændelser, som skal være opfyldt, før udbetaling kan finde sted eller hvis den konkrete modtager er ukendt.

## Note 11: Anvendt regnskabspraksis (forsat)

---

### UDELINGER

#### Udbetalte uddelinger

Uddelinger, som i overensstemmelse med Fondens formål er vedtagne og udbetalte på balancedagen, fragår uddelingsrammen.

#### Skyldige uddelinger

Uddelinger, som i overensstemmelse med Fondens formål er vedtaget på balancedagen og kundgjort over for modtager, men som ikke er udbetalt på balancedagen, indregnes som en gældsforpligtelse.

På bestyrelsesmødet, hvor godkendelse af årsregnskabet sker, beslutter bestyrelsen en beløbsramme, som forventes at kunne dække beslutninger om uddelinger frem til næste årsregnskab godkendes.

I takt med, at uddelingerne bliver kundgjort over for modtager, udbetales beløbene, eller de overføres til gæld eller til hensættelser vedrørende uddelinger.

### PENGESTRØMSOPGØRELSE

Pengestrømsopgørelsen viser årets forskydning i likvide midler opdelt på Årets resultat reguleret for poster uden likviditetsvirkning, Pengestrøm til opfyldelse af Fondens formål, Køb/salg af porteføljeaktier og betalte uddelinger.

#### Årets resultat reguleret for poster uden likviditetsvirkning

Pengestrøm fra driftsaktiviteten opgøres som årets resultat reguleret for Resultat af kapitalandele i tilknyttede virksomheder, ændring i arbejdskapitalen, afskrivninger og værdireguleringer.

Arbejdskapitalen omfatter omsætningsaktiver minus kortfristede gældsforpligtelser eksklusive de poster, der indgår i likvider.

#### Pengestrøm til opfyldelse af Fondens formål

Pengestrøm til opfyldelse af Fondens formål omfatter Årets resultat reguleret for poster uden likviditetsvirkning samt udbytter fra tilknyttede virksomheder.

#### Likvide midler

Likvide midler omfatter obligationer og likvide beholdninger.

### DEFINITION AF NØGLETAL

#### Resultat til opfyldelse af Fondens formål

Resultat til opfyldelse af Fondens formål består af modtaget udbytte med tillæg af øvrige nettoindtægter.



# PÅTEGNINGER

# LEDELSESPÅTEGNING

Bestyrelse og direktion har dags dato behandlet og godkendt årsrapporten for regnskabsåret 1. januar - 31. december 2019 for A.P. Møller og Hustru Chastine Mc-Kinney Møllers Fond til almene Formaal.

Årsrapporten er aflagt i overensstemmelse med årsregnskabslovens og fundatsens bestemmelser herom og giver efter vores opfattelse et retvisende billede af Fondens aktiver og passiver, finansielle stilling pr. 31. december 2019 samt af resultatet af Fondens aktiviteter og pengestrømme for regnskabsåret 1. januar - 31. december 2019.

Ledelsesberetningen indeholder efter vores opfattelse en retvisende redegørelse for udviklingen i Fondens aktiviteter og finansielle stilling som helhed.

København, 25. maj 2020

Direktion

Henrik Tvarnø

Bestyrelse

Ane Mærsk Mc-Kinney Uggle

Formand

Alette Mærsk Mc-Kinney Sørensen

Claus V. Hemmingsen

Johan Pedersson Hay Uggle

Lars-Erik Brenøe

Ove Carl Hornby

# DEN UAFHÆNGIGE REVISORS REVISIONSPÅTEGNING

Til bestyrelsen i A.P. Møller og Hustru Chastine Mc-Kinney Møllers Fond til almene Formaal

## KONKLUSION

Det er vores opfattelse, at årsregnskabet giver et retvisende billede af A.P. Møller og Hustru Chastine Mc-Kinney Møllers Fond til almene Formaalets aktiver, passiver og finansielle stilling pr. 31. december 2019 samt af resultatet af Fondens aktiviteter og pengestrømme for regnskabsåret 1. januar - 31. december 2019 i overensstemmelse med årsregnskabsloven samt fondens bestemmelser.

Vi har revideret årsregnskabet for A.P. Møller og Hustru Chastine Mc-Kinney Møllers Fond til almene Formaal for regnskabsåret 1. januar - 31. december 2019, der omfatter resultatopgørelse, balance, pengestrømsopgørelse, egenkapitalopgørelse og noter, herunder anvendt regnskabspraksis ("Årsregnskabet").

## GRUNDLAG FOR KONKLUSION

Vi har udført vores revision i overensstemmelse med internationale standarder om revision og de yderligere krav, der er gældende i Danmark. Vores ansvar ifølge disse standarder og krav er

nærmere beskrevet i revisionspåtegningens afsnit *Revisors ansvar for revisionen af årsregnskabet*. Vi er uafhængige af Fondens i overensstemmelse med internationale etiske regler for revisorer (IESBA's Etiske regler) og de yderligere krav, der er gældende i Danmark, ligesom vi har opfyldt vores øvrige etiske forpligtelser i henhold til disse regler og krav. Det er vores opfattelse, at det opnåede revisionsbevis er tilstrækkeligt og egnet som grundlag for vores konklusion.

## UDTALELSE OM LEDELSESBERETNINGEN

Ledelsen er ansvarlig for ledelsesberetningen.

Vores konklusion om regnskabet omfatter ikke ledelsesberetningen, og vi udtrykker ingen form for konklusion med sikkerhed om ledelsesberetningen.

I tilknytning til vores revision af årsregnskabet er det vores ansvar at læse ledelsesberetningen og i den forbindelse overveje, om ledelsesberetningen er væsentligt inkonsistent med regnskabet eller på anden måde synes at indeholde væsentlig fejlinformation.

Vores ansvar er derudover at overveje, om ledelsesberetningen indeholder krævede oplysninger i henhold til årsregnskabsloven.

Baseret på det udførte arbejde er det vores opfattelse, at ledelsesberetningen er i overensstemmelse med årsregnskabet og er udarbejdet i overensstemmelse med årsregnskabslovens krav. Vi har ikke fundet væsentlig fejlinformation i ledelsesberetningen.

## LEDELSENS ANSVAR FOR ÅRSREGNSKABET

Ledelsen har ansvaret for udarbejdelsen af et årsregnskab, der giver et retvisende billede i overensstemmelse med årsregnskabsloven. Ledelsen har endvidere ansvaret for den interne kontrol, som ledelsen anser for nødvendig for at udarbejde et årsregnskab uden væsentlig fejlinformation, uanset om denne skyldes besvigelser eller fejl.

Ved udarbejdelsen af årsregnskabet er ledelsen ansvarlig for at vurdere Fondens evne til at fortsætte driften; at oplyse om forhold vedrørende fortsat drift, hvor dette er relevant; samt at udarbejde årsregnskabet på grundlag af regnskabsprincippet om fortsat drift, medmindre ledelsen enten har til hensigt at likvidere Fondens, indstille driften eller ikke har andet realistisk alternativ end at gøre dette.

## REVISORS ANSVAR FOR REVISIONEN AF ÅRSREGNSKABET

Vores mål er at opnå høj grad af sikkerhed for, om årsregnskabet som helhed er uden væsentlig fejlinformation, uanset om denne skyldes besvigelser eller fejl, og at afgive en revisionspåtegning med en konklusion. Høj grad af sikkerhed er et højt niveau af sikkerhed, men er ikke en garanti for, at en revision, der udføres i overensstemmelse med internationale standarder om revision og de yderligere krav, der er gældende i Danmark, altid vil afdække væsentlig fejlinformation, når sådan findes. Fejlinformationer kan opstå som følge af besvigelser eller fejl og kan betragtes som væsentlige, hvis det med rimelighed kan forventes, at de enkeltvis eller samlet har indflydelse på de økonomiske beslutninger, som brugerne træffer på grundlag af årsregnskabet.

Som led i en revision, der udføres i overensstemmelse med internationale standarder om revision og de yderligere krav, der er gældende i Danmark, foretager vi faglige vurderinger og opretholder professionel skepsis under revisionen. Herudover:

- Identificerer og vurderer vi risikoen for væsentlig fejlinformation i årsregnskabet, uanset om denne skyldes besvigelser eller fejl, udformer og udfører revisionshandlinger som reaktion på disse risici samt opnår revisionsbevis, der er tilstrækkeligt og egnet til at danne grundlag for vores konklusion. Risikoen for ikke at opdage væsentlig fejlinformation forårsaget af besvigelser er højere end ved væsentlig fejlinformation forårsaget af fejl, idet besvigelser kan omfatte sammensværgelser, dokumentfalsk, bevidste udeladelser, vildledning eller tilsidesættelse af intern kontrol.
- Opnår vi forståelse af den interne kontrol med relevans for revisionen for at kunne udforme revisionshandlinger, der er passende efter omstændighederne, men ikke for at kunne udtrykke en konklusion om effektiviteten af Fondens interne kontrol.
- Tager vi stilling til, om den regnskabspraksis, som er anvendt af ledelsen, er passende samt om de regnskabsmæssige skøn og tilknyttede oplysninger, som ledelsen har udarbejdet, er rimelige.
- Konkluderer vi, om ledelsens udarbejdelse af årsregnskabet på grundlag af regnskabsprincippet om fortsat drift er passende, samt om der på grundlag af det opnåede revisionsbevis er væsentlig usikkerhed forbundet med begivenheder eller forhold, der kan skabe betydelig tvivl om Fondens evne til at fortsætte driften. Hvis vi konkluderer, at der er en væsentlig usikkerhed, skal vi i vores revisionspåtegning gøre opmærksom på oplysninger herom i årsregnskabet eller, hvis sådanne oplysninger ikke er tilstrækkelige, modificere vores konklusion. Vores konklusion er baseret på det revisionsbevis, der er opnået frem til datoen for vores revisionspåtegning. Fremtidige begivenheder eller forhold kan dog medføre, at Fondens ikke længere kan fortsætte driften.

- Tager vi stilling til den samlede præsentation, struktur og indhold af årsregnskabet, herunder noteoplysningerne, samt om årsregnskabet afspejler de underliggende transaktioner og begivenheder på en sådan måde, at der gives et retvisende billede heraf.

Vi kommunikerer med den øverste ledelse om blandt andet det planlagte omfang og den tidsmæssige placering af revisionen samt betydelige revisionsmæssige observationer, herunder eventuelle betydelige mangler i intern kontrol, som vi identificerer under revisionen.

Hellerup, 25. maj 2020

PricewaterhouseCoopers  
Statsautoriseret Revisionspartnerselskab  
CVR-nr. 33 77 12 31



**Kim Fuchsøl**  
Statsautoriseret revisor  
mne9291



**Thomas Wraae Holm**  
Statsautoriseret revisor  
mne30141