



Årsskrift 2020

A.P. MØLLER FONDEN

© A.P. MØLLER FONDEN / REDAKTION: A.P. MØLLER FONDEN / DESIGN: ESSENSSEN / FORSIDEFOTO: SAGMLANDET LEIRE / TRYK: LITOTRYK KBH



*A. P. Møller og Hustru
Chastine Mc-Kinney Møllers Fond til almene Formaal*

ESPLANADEN 50 / 1098 KØBENHAVN K / WWW.APMOLLERFONDE.DK



Et ganske særligt år

Året 2020 blev et ganske særligt år. Meget godt og mange spændende initiativer tog form, men desværre satte COVID-19 pandemien sit dystre præg på alt for mange forhold – ikke mindst på menneskers liv herhjemme og globalt.

I pandemiens første måneder var manglen på værnemidler på hospitalerne alvorlig. Det var baggrunden for A.P. Møller Gruppens initiativ til en luftbro fra Kina til Danmark, som hurtigt kunne tilvejebringe nødvendige værnemidler til sygeplejersker, læger og andre sundhedsmedarbejdere i det danske sundhedsvæsen. A.P. Møller og Hustru Chastine Mc-Kinney Møllers Fond til almene Formaal valgte at donere den første sending.

I et kriseår som 2020 har det været væsentligt for Fonden, at flest muligt får glæde af Fondens donationer. Fonden har fastholdt sit engagement i både de store og omfattende projekter såvel som i de mange mindre projekter. Samlet modtog A.P. Møller

Fonden og Den A.P. Møllerske Støttefond omkring 1.600 ansøgninger i 2020. Knap 500 ansøgninger modtog støtte. Alle projekter, som bygger på gode ideer, idealisme, samarbejde, hjælp til selvhjælp og høj kvalitet.

Blandt de større projekter i 2020 var Mærsk Mc-Kinney Møller Center for Zero Carbon Shipping. Fonden ønsker med denne donation at fremskynde bestræbelserne på at løse klimaudfordringerne ved den globale skibsfart med et samarbejde på tværs af maskin-, udstyrs- og brændstoffleverandører, shippingindustrien, start-ups, myndigheder og universiteter.

For mig var det en særlig glæde, at min fars navn blev knyttet til det nye

center. Min far var en visionær leder i den globale shippingindustri i mere end syv årtier. Han var opmærksom på skibsfartens indvirkning på miljøet, og allerede i 1980'erne opfordrede han til brugen af brændstof med lavt svovlindhold – ligesom han i 1990'erne var først med dobbelt-skrogede olietankskibe, der skulle minimere risikoen for olieudslip og deraf følgende miljøkatastrofer. Fonden har store forventninger til resultaterne af centerets virke.

Arbejdet med Operaparken i hjertet af København, mellem Operaen og Papirøen, satte ligeledes sit aftryk på Fondens aktiviteter i 2020. Projektet er overgået til byggefasen og skrider planmæssigt frem. Det er vort ønske og håb, at mennesker fra København

og hele landet kan glædes ved det nye grønne frirum, og at operagæsterne samt lokalområdet vil få gavn af de forbedrede parkeringsforhold. Operaparken afrunder dermed området lige syd for Operaen og vil efter planen åbne i 2023.

Fondens donation i 2013 til en endnu bedre folkeskole i Danmark er gennem årene blevet godt modtaget blandt lærere, forskere og skoleledere. I 2020 blev det tid til at gøre status over donationen. Med de knap 180 projekter, som indtil videre er igangsat over hele landet, er det fortsat målet, at den viden og de erfaringer, som projekterne har givet, vil kunne inspirere og finde endnu bredere anvendelse på tværs af den danske folkeskole.

"Fonden vil fortsat være drevet og motiveret af mange gode og støtteværdige ansøgninger. I 2021 planlægger Fonden at forsøge aktivt at invitere til ansøgninger inden for særlige temaer, som Fondens stifter, min farfar A.P. Møller, var optaget af".

ANE MÆRSK MC-KINNEY UGGLA

Med afsæt i Den A.P. Møllerske Støttefonds donation i 2016 til Det Sociale Initiativ støttede Fonden 15 nye sociale projekter i 2020. Alle bygger på princippet om hjælp til selvhjælp. Erfaringerne fra projekterne peger på, at disse principper gavner udsatte familier, børn og unge.

Fonden vil fortsat være drevet og motiveret af mange gode og støtteværdige ansøgninger. I 2021 planlægger Fonden at forsøge aktivt at invitere til ansøgninger inden for særlige temaer, som Fondens stifter, min farfar A.P. Møller, var optaget af. Det gælder eksempelvis de nordiske landes samhørighed og de søfarendes vilkår.

Året 2021 kalder på omtanke, udsyn og handling, når verden forhåbentlig kommer fri af pandemiens skygge.



Ane Mærsk Mc-Kinney Ugglå
Formand

A.P. Møller og Hustru Chastine Mc-Kinney Møllers Fond til almene Formaal

Mange større og mindre tiltag så dagens lys i 2020

Operaen på Holmen og Amaliehaven er uløseligt forbundet med A.P. Møller og Hustru Chastine Mc-Kinney Møllers Fond til almene Formaal. Disse projekter står langt fra alene. Møller, festivaler, teatre og museer har gennem årene haft Fondens bevågenhed.

Med over 1.200 ansøgninger og 413 donationer på i alt 1.170 millioner kroner blev antallet af ansøgninger og donationer i 2020 ikke i det væsentlige påvirket af COVID-19 pandemien.

A.P. Møller Fonden arbejdede i 2020 også med den lange række af projekter, der var igangsat i tidligere år. I dette årsskrift er undladt at omtale hvert enkelt projekt men kun at give et udvalgt billede af Fondens aktiviteter. På A.P. Møller Fondens hjemmeside www.apmollerfonde.dk findes uddybende beskrivelser af de fleste større projekter, som Fonden enten har været eller er en del af. Beskrivelserne af Fondens projekter bliver opdateret i takt med, at nye donationer

beslattes, og Fondens hjemmeside www.apmollerfonde.dk fornys.

2020 blev året, hvor Fondens ansøgnings- og sagsbehandlingsproces blev digitaliseret med henblik på at forstærke arbejdet med at invitere til gode ansøgninger.

Bestyrelsesmedlemmer 2020

Fil.kand. Ane Mærsk Mc-Kinney Uggla
Formand

Direktør Lars-Erik Brenøe

Fru Alette Mærsk Mc-Kinney Sørensen

Direktør Johan Uggla

Fhv. direktør Claus V. Hemmingsen

Fhv. direktør Ove Hornby

Bevillinger i 2020

Operaparkfonden
450 mio. kr.

Mærsk Mc-Kinney Møller Center
for Zero Carbon Shipping
400 mio. kr.

Nordisk Samarbejde, dansk søfart,
danskheden i Sønderjylland,
videnskab
38 mio. kr.

Øvrige almennyttige formål
282 mio. kr.

Udmøntet fra Folkeskoledonationen
59 mio. kr.



Mærsk Mc-Kinney Møller Center for Zero Carbon Shipping

I 2020 donerede A.P. Møller Fonden 400 millioner kroner til et nyt forskningscenter: Mærsk Mc-Kinney Møller Center for Zero Carbon Shipping. Centret skal bidrage til at gå fra ambition til handling, således at den globale skibsfart bliver CO₂ neutral inden 2050.

Det nye center skal, med base i Danmark, arbejde på tværs af maskin-, udstyrs- og brændstofleverandører, shippingindustrien, start-ups, myndigheder og universiteter. Det er et højt specialiseret tværfagligt team, som skal skabe overblik over, hvordan skibsfarten effektivt kan formindske sit CO₂-udslip, fremskynde udviklingen af udvalgte energiformer og teknologier samt støtte etableringen af det finansielle og kommercielle grundlag for at muliggøre og drive transformationen.

Centret blev etableret på initiativ af en række store aktører i industrien: A.P. Møller - Mærsk, ABS, Cargill, MAN Energy Solutions, Mitsubishi Heavy Industries, NYK Lines og Siemens Energy.



Operaparken

Operaparken bliver et nyt grønt frirum, der efter planen skal åbne i 2023, lige i hjertet af København.

Den nye park kommer til at ligge på Sydøen mellem Operaen og Papirøen. Den afrunder dermed området syd for Operaen og nord for Papirøen. Parken får også en overdækket passage over til selve Operaen. Det er det danske arkitektfirma COBE, der har tegnet det sanselige byrum. En park, der med et væksthuis i midten og med årstidernes skiftende farver kommer til at fremstå indbydende året rundt.

Operaparken er også designet med biodiversitet og klimavenlighed som gennemgående tema. Regnvand bliver eksempelvis opsamlet og genbrugt til vanding i parken i tørre perioder. Og en del af det opgravede materiale bliver genanvendt andre steder i parken, ligesom der både bruges genanvendeligt og langtidsholdbart materiale.

Under parken etableres et stort moderne parkeringsanlæg til 300 biler. Det vil samtidig frigøre arealet nord for Operaen til andre formål end parkering.

A.P. Møller Fonden har doneret 450 mio. kroner til Operaparkfonden, der står for projektets realisering. Ligeledes er den værdifulde grund, som ellers efter planerne kunne være bebygget, stillet til rådighed til formålet. Byggeriet er i fuld gang.



Kongehallen i Sagnlandet Lejre

Den 17. juni 2020 åbnede Hendes Majestæt Dronning Margrethe II den helt nye rekonstruerede kongehal i Sagnlandet Lejre. Kongehallen er en fuldstændig rekonstruktion af den kongehal, som Roskilde Museum fandt sporene af i Gl. Lejre i 2009. Kongehallen er bygget i massivt dansk egetræ, og med sine 800 m² måler den hele 61 meter i længden og 12 meter i bredden – med ti meter op til kip.

Kongehallen er rekonstrueret nøje ud fra de arkæologiske spor fra den oprindelige kongehal i området, og håndværkerne har brugt vikingernes værktøjer og metoder, da de byggede hallen.

Med kongehallen har alle besøgende i Sagnlandet Lejre, ikke mindst skolebørnene, fået en helt unik mulighed for at opleve og forstå arkitekturen, håndværket og stemningen i en ægte kongehal fra vikingetiden.

A.P. Møller Fonden har støttet projektet med 65 millioner kroner.



Nyt museum ved Danevirke

Danevirke er Nordens største forsvarsværk bygget i årene 500-1200 tværs gennem Slesvig for at danne et bolværk mod syd. Anlægget udbyggede sin historiske betydning for både danske og slesvigere under krigen i 1864, hvor den danske hær som en taktisk manøvre rømmede Danevirke midt om natten.

I de kommende år får det historiske anlæg en ny nabo i form af en moderne og fremsynet museumsbygning, som kan formidle anlæggets historiske betydning for både Danmark og grænselandet. Det kommende museum bygges i regi af Sydslesvigsk Forening, som er det danske mindretals kulturelle hovedorganisation. Samarbejdet om projektet hen over grænsen med blandt andet Museum Sønderjylland, de regionale museer og delstatsregeringen i Slesvig-Holsten er på én og samme tid udtryk for Danevirkes store historiske betydning og nutidens gode relationer over grænsen.

A.P. Møller Fonden har støttet projektets realisering med 64 millioner kroner.



Nyt Frihedsmuseum

På 75-årsdagen for Danmarks befrielse den 5. maj 2020 skulle det nye Frihedsmuseum åbne, efter at det gamle museum brændte i 2013. Det satte COVID-19 pandemien desværre en stopper for, så dørene til det nye underjordiske museum kunne først åbnes i juli. Det prisbelønnede museum midt i Churchillparken er tegnet af det danske arkitektfirma Lundgaard & Tranberg. Den nye bygning byder på helt nye muligheder for moderne formidling til alle generationer om livet under besættelsen og Danmarks frihedskamp.

A.P. Møller Fonden har bidraget til det nye byggeri med 20 millioner kroner.



Fremtidens mødested – Maltfabrikken i Ebeltoft

Den gamle røde Maltfabrik i Ebeltoft er blevet transformeret til et vidtfavnende kultur- og borgerhus i byens centrum. "Den Store Røde Dame" var engang Ebeltofts største arbejdsplads og har længe stået tom.

I dag er hele fabrikken fra 1861 fuldstændig renoveret og desuden tilføjet en del nye bygninger. Ideen for de lokale ildsjæle, der står bag projektudviklingen, har været at skabe en lokal platform, hvor kultur, kunst, festlokaler, offentlig service og private erhvervsaktiviteter trives side om side. Til glæde for borgerne i Ebeltoft og byens mange turister. Det er Praxis Arkitekter fra Svendborg og Kristine Jensen Landskabsarkitekter, der står bag ombygningen.

Maltfabrikken blev indviet den 26. juni 2020 og er blandt andet blevet indstillet til Mies van der Rohe-prisen 2020. En pris, der hylder moderne europæisk arkitektur.

A.P. Møller Fonden har støttet projektet med 29 millioner kroner.



Oplevelsesuniverset Naturkraft ved Ringkøbing

I oplevelsescentret og naturparken Naturkraft kommer de besøgende i tæt kontakt med naturens kræfter og bliver klogere på vores forhold til dem. Naturkraft åbnede den 12. juni 2020 og består af en over 600 meter lang ringvold med referencer til det gamle vikingeanlæg. Fra toppen af ringvolden er der udsigt over Ringkøbing Fjord og det øvrige landskab. Ringvolden omkranser et område på størrelse med ti fodboldbaner, hvor et varieret landskab med stier, bakker, vandkredsløb og forhindringer af stolper og grene indbyder til leg og læring.

Indbygget i én af ringvoldens sider er et stort indendørsområde med næsten transparente facader ud til den omkringliggende natur.

A.P. Møller Fonden har støttet projektet med 100 millioner kroner.



Nakskov 2030

Nakskov 2030 er et byudviklingsprojekt, som skal styrke turismen og oplevelserne i købstaden Nakskov. Havneområdet i Nakskov rummer mange kvaliteter med både den såkaldte "honnørkaj", havnebygningen fra 1915 og det aktive industrihavnemiljø, hvor sukker, korn og vindmøllevinger bliver udskibet.

Nakskovs havn, middelalderby omkring Akseltorv og smukke fjord skal ses i sammenhæng. Sammen med Lolland Kommune, private investorer og fonde er der derfor enighed om at arbejde sammen om at løfte disse tre unikke områder.

A.P. Møller Fonden bidrager med 50 millioner kroner til Nakskov 2030. Det går blandt andet til en arkitektkonkurrence for at få et helhedsblik på havnerummet og til restaurering af den gamle havnebygning. En bygning, der engang rummede havnekontor og pakhus, og som atter skal være et levende hus.

Hjælp til selvhjælp

Siden oprettelsen af Den A.P. Møllerske Støttefond i 1983 har formålet været at støtte velgørende og almennyttige formål samt ansatte med tilknytning til A.P. Møller Gruppen. Disse aktiviteter fortsatte gennem hele 2020. Med flere end 350 ansøgninger og donationer på i alt 164 millioner kroner svarede antallet af ansøgninger og donationer til niveauet igennem de senere år.

Den A.P. Møllerske Støttefond arbejdede i 2020 særligt med de projekter, som blev doneret i løbet af året. Men den lange række af bevillinger, der var igangsat i tidligere år, satte også deres præg på årets gang. På hjemmesiden www.apmollerfonde.dk findes uddybende beskrivelser af de fleste større projekter. Beskrivelserne bliver opdateret i takt med, at nye donationer besluttes, og Fondens hjemmeside fornyes.

I Støttefonden har 2020 også særligt været præget af arbejdet i Det Sociale Initiativ, som blev igangsat med en donation på 750 millioner kroner i 2016. Målet med initiativet er at styrke udsatte menneskers chance for at

bidrage til samfundet og leve gode liv uanset social baggrund. Alt sammen med udgangspunkt i Støttefondens princip om hjælp til selvhjælp. Erfaringerne fra projekterne indtil nu peger på, at disse principper gavner udsatte familier, børn og unge.

I 2020 har Støttefonden således doneret 122 millioner kroner til 15 nye projekter inden for Det Sociale Initiativ. Projekter, som løbende følges i form af evalueringer. I 2020 besluttede Støttefondens bestyrelse at fortsætte initiativet. Det er muligt at læse mere om arbejdet i Det Sociale Initiativ både på Fondens hjemmeside www.apmollerfonde.dk og i dette årsskrift.

Støttefondens donationer i 2020

Almennytte
42 mio. kr.

Udmøntet fra Det Sociale Initiativ
122 mio. kr.

Bestyrelsesmedlemmer 2020

Fil.kand. Ane Mærsk Mc-Kinney Ugglå
Formand

Fru Leise Mærsk Mc-Kinney Møller

Direktør Johan Ugglå

Fhv. direktør Claus V. Hemmingsen



Tilbygning til Mærsk Mc-Kinney Møller Institutet på Syddansk Universitet

Mærsk Mc-Kinney Møller Institutet på Syddansk Universitet i Odense blev oprettet i 1997 som resultat af et samarbejde mellem Lindø Værftet og universitetet om at udvikle avancerede svejseroboter til skibsbyggeri.

Med mere end 3.700 mennesker fordelt på 120 virksomheder, hvoraf mange er skabt af tidligere studerende og ansatte på SDU, er instituttet en vigtig del af det fynske "roboteventyr". Institutet har således en ledende rolle inden for robotter, energiinformation og droneteknologi.

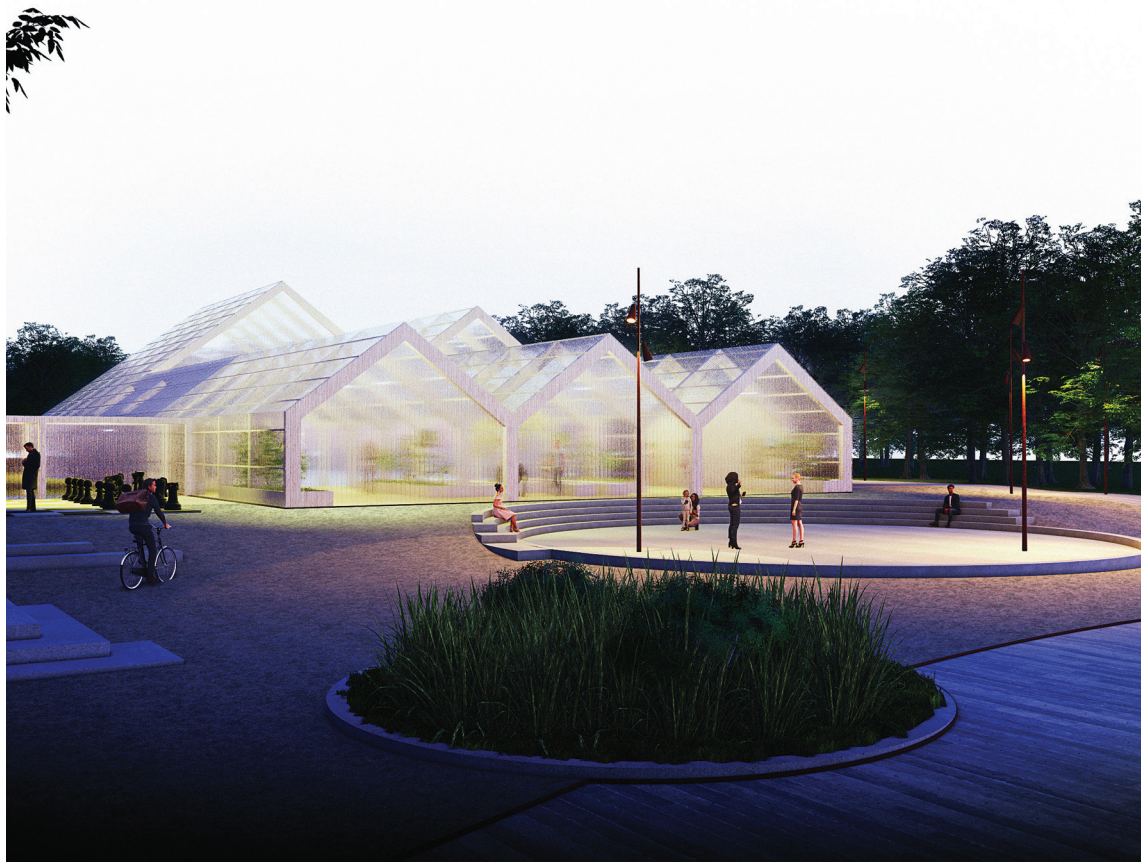
En stor del af instituttets medarbejdere og studerende er i dag placeret uden for den bygning fra 1999, som Henning Larsens Tegnestue tegnede og A.P. Møller Fonden i sin tid donerede. Den A.P. Møllerske Støttefond besluttede derfor i 2018 at donere 100 millioner kroner til en ny tilbygning, som kommer til at forbinde instituttet med det øvrige tekniske fakultet. Samtidig kan tilbygningen skabe et samlet anlæg ved at indramme de grønne arealer mod skoven i syd. I 2020 blev der arbejdet med at forberede byggeriet, således at det kan stå klart i 2023.



Gårdhaver til psykiatrien i Gødstrup

Ro, eftertanke og boldspil kan bidrage til bedre velbefindende og bedre behandlingsforløb for patienterne i psykiatrien. I det nye supersygehus i Gødstrup ved Herning har Den A.P. Møllerske Støttefond støttet indretning af både gårdhaver og gårdrum. De nye gårdhavers lys og planter bliver en mulighed for patienterne til at finde ro og få stimuleret sanserne, mens de nye gårdrum indrettes på en måde, hvor de inviterer til fysisk aktivitet som for eksempel boldspil og styrketræning.

Arbejdet med at etablere hospitalet er i fuld gang. Den A.P. Møllerske Støttefond har støttet indretningen af gårdhaverne og gårdrummene med 6,3 millioner kroner.



Den Grønne Arena i Kildeparken i Aalborg

Den Grønne Arena bliver et mødested for beboerne midt i det socialt udsatte boligkvarter Kildeparken i Aalborg Øst. Det bliver et byrum, hvor beboerne kan mødes på tværs af alder, køn og interesser. Bygning og landskab udformes, således at de danner fleksible rammer for et væld af aktiviteter. Der kommer blandt andet et orangeri, en flexsal, et bogbytte-tårn og legehuse. Det er Himmerland Boligforening, som står bag projektet.

Den A.P. Møllerske Støttefond har støttet med 2,5 millioner kroner.



Skylab på DTU

Innovationshuset DTU Skylab kunne i slutningen af sommeren 2020 åbne dørene for en ny bygning. En bygning, som fordobler det areal, hvor studerende, forskere og danske virksomheder siden 2014 har kunnet arbejde med at finde innovative teknologiske løsninger på tidens største udfordringer.

Med den nye bygning er det i endnu højere grad blevet muligt at opleve DTUs teknologiske innovationskraft og hente inspiration for de virksomheder, som har brug for teknologiske løsninger på nogle af de udfordringer, som de står med. Uanset om det er inden for raketteknologi eller brugen af svampe i byggeriet.

I DTU Skylab er det også muligt at få inspiration og finde samarbejdspartnere for de studerende og forskere, der er nysgerrige på, om deres forretningsidé er stærk nok til at udvikle sig til en egentlig start-up virksomhed.

DTU Skylabs nye bygning er 2.800 kvadratmeter fordelt på tre etager og tegnet af Rørbæk og Møller Arkitekter. Arkitekturen inviterer til møder på tværs af fagdiscipliner, hierarkier og ansættelsessteder. Og uanset hvor i bygningen, man befinder sig, kan man fornemme en åbenhed, der gør det naturligt at lære og dele med hinanden.

Den A.P. Møllerske Støttefond har støttet byggeriet af DTU Skylab med 80 millioner kroner.



Forebyggelse af høreskader

600.000 danskere lider af tinnitus. Og problemet stiger, blandt andet fordi mange unge bruger hovedtelefoner i mange timer om dagen med al for høj lyd fra musik og computerspil. Høreforeningen udvikler nu et oplevelsesbaseret informations- og undervisningsmateriale, som skal bruges på skolerne, der hvor de unge er. Arbejdet bliver bygget op om en kampagne, som det for eksempel kendes fra "Knæk Cancer".

Den A.P. Møllerske Støttefond har støttet projektet med 1 million kroner.

Stifters vilje

Rettidig omhu ligger bag stiftelsen af A.P. Møller og Hustru Chastine Mc-Kinney Møllers Fond til almene Formaal i 1953. Efter 2. verdenskrig frygtede skibsreder A.P. Møller at hans livsværk før eller siden ville blive overtaget af danske eller udenlandske spekulanter. Med sine tre børns samtykke organiserede han derfor i 1946 rederiet som en familiefond. Fonden fik overdraget en betydelig del af A.P. Møllers formue, og fundatsen gjorde det muligt at styre virksomhedens overordnede principper.

Syv år senere blev Familiefonden delt i to, og A.P. Møller og Hustru Chastine Mc-Kinney Møllers Fond til almene Formaal dannedes. Den nye fond overtog langt størstedelen af den oprindelige fondskapital, og efter A.P. Møllers død blev den suppleret med yderligere en stor aktiepost i rederiet.

Den dag i dag sikrer fondsstrukturen, at virksomheden A.P. Møller - Mærsk har solide rammer at navigere inden for.

Fonden har været og vil fortsat være tæt knyttet til familien. A.P. Møller var formand for Fonden indtil sin død i 1965, hvorefter sønnen, skibsreder Mærsk Mc-Kinney Møller, overtog posten. Da Mærsk Mc-Kinney Møller gik bort i foråret 2012, blev hans yngste datter, Ane Mærsk Mc-Kinney Uggle, ny formand.

A.P. Møller oprettede en lang række fonde, hvoraf A.P. Møller og Hustru Chastine Mc-Kinney Møllers Fond til almene Formaal er den største.

I dag henter den selvstændige A.P. Møllers Fond for islandske studerende sine midler i A.P. Møller Fonden, som desuden rummer Fonden til Lægevidenskabens Fremme og varetager administrationen af Den A.P. Møllerske Støttefond.

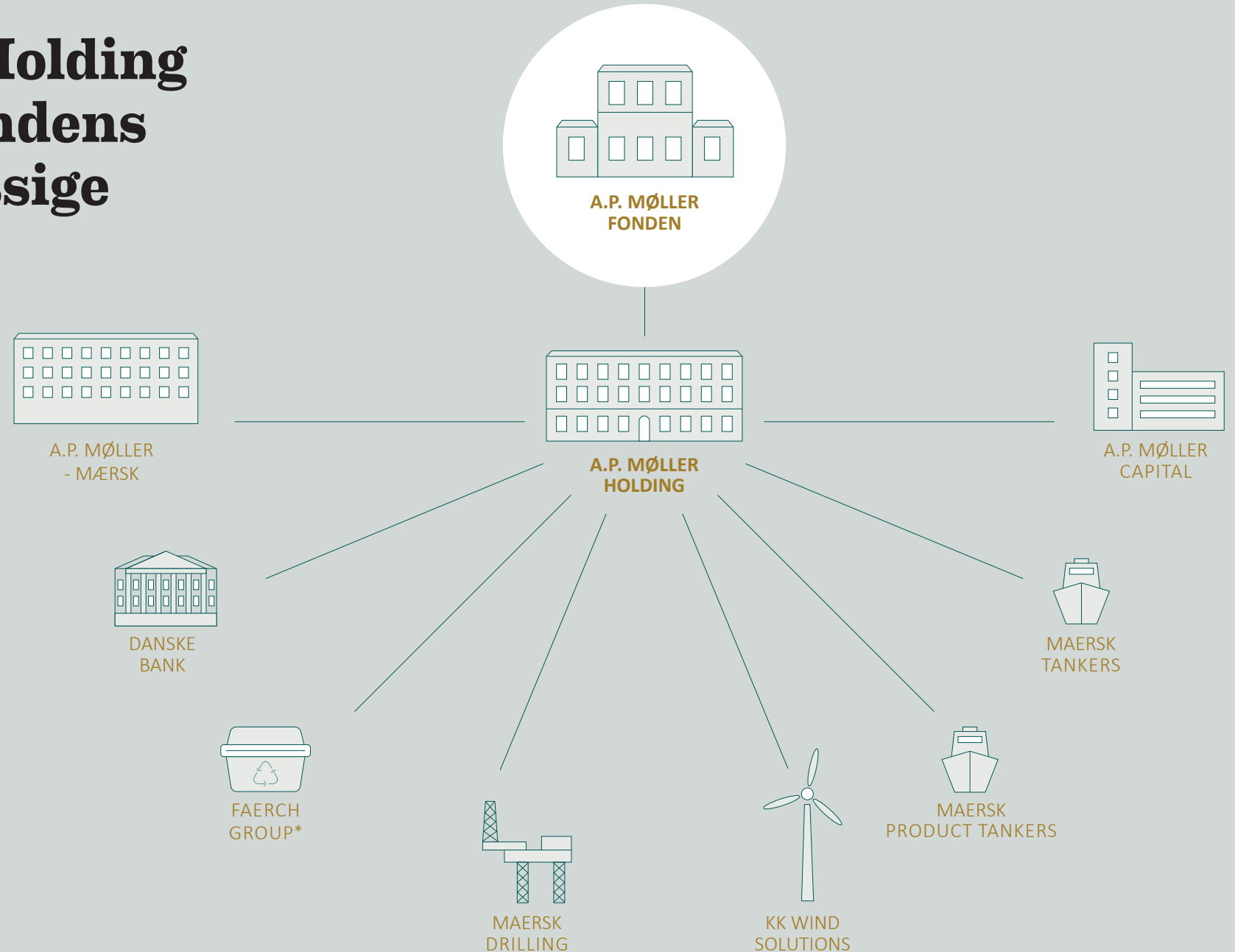
Ultimo 2013 stiftede A.P. Møller Fonden et holdingselskab, A.P. Møller Holding, til at varetage Fondens erhvervsmæssige aktiviteter.



A.P. Møller Fondens fundats har fokus på fem områder:

- Danskheden i det dansk-tyske grænseland
- Samarbejdet mellem Danmark og de øvrige nordiske lande
- Dansk søfart og industri
- Videnskab, særligt lægevidenskab
- Almennyttige formål

A.P. Møller Holding varetager Fondens erhvervsmæssige aktiviteter



Som en erhvervsdrivende fond er det en del af A.P. Møller Fondens formål at drive 'nyttig virksomhed' i A.P. Møllers ånd. I 2013 blev A.P. Møller Holding etableret med henblik på at udøve Fondens rolle som engageret ejer og dermed sikre, at Fonden forsat i kommende generationer kan yde til samfundet i form af donationer.

A.P. Møller Holdings opgave er at investere i og bygge værdiskabende virksomheder ud fra tanken om 'nyttig virksomhed'. A.P. Møller Holding arbejder som en langsigtet og engageret ejer med fokus på løbende at forny og udvide porteføljen af stærke, selvstændige virksomheder.

Brikker til en midtvejsstatus

Langsigtet udviklingsarbejde med fokus på fagene og udvikling af gode læringsmiljøer for alle elever.

De initiativer, der har modtaget støtte i 2020, vidner om en folkeskole, der arbejder langsigtet og er i bevægelse. Nye initiativer starter ganske enkelt et andet sted, end de gjorde, da de første bevillinger blev givet. Den kapacitet, der er opbygget gennem tidligere udviklingsarbejde, udgør i dag en væsentlig forudsætning for nyt udviklingsarbejde med fokus på fagene og udvikling af gode læringsmiljøer for alle elever.

A.P. Møller Fondens bestyrelse donerede i 2013 en milliard kroner til at styrke undervisningen i den danske folkeskole. Folkeskoledonationen markerede 100-året for Fondens mangeårige formand,

Mærsk Mc-Kinney Møller. Donationen skal bidrage til at styrke undervisningen og dermed elevernes læring, trivsel og dannelse. Midlerne er øremærket til efter- og videreuddannelse inden for alle områder i folkeskolen. Der er på nuværende tidspunkt i alt bevilget godt 750 millioner kroner til 179 initiativer med fokus på fagene, almen professionsudvikling og skoleledelse. I 2020 besluttede Fonden at støtte 16 nye initiativer med i alt 49,4 millioner kroner.

Der har i en årrække været fokus på at videreudvikle lærernes teamsamarbejde og opnå en stærkere samarbejdskultur, bl.a. præget af fælles refleksive dialoger om undervisningen



og elevernes læring, samt at sikre, at dette understøttes ledelsesmæssigt og organisatorisk.

Fonden har over de senere år registreret en tendens, der blev meget udtalt i 2020. Ansøgere, der tidligere har modtaget støtte til at styrke teamsamarbejdet, søger nu om støtte til initiativer, der bygger videre på de hidtidige erfaringer.

Fonden har i 2020 udgivet publikationen **Brikker til en midtvejsstatus – 15 artikler om udviklingsarbejde i folkeskolen**, der giver et indblik i Fondens arbejde og i et bredt udvalg af støttede initiativer.

"Den allerstørste ændring er, at kolleger er blevet nysgerrige på hinandens måde at undervise på og bruger tid på at lave undervisningsforløb sammen og være med i hinandens undervisning. Det giver enormt meget, og jeg kan se, at det hæver niveauet hos mine lærere".

JON VENZEL SØNDERBY, SKOLELEDER
PÅ LYRESKOVSKOLEN I AABENRAA KOMMUNE



Det Sociale Initiativ

Mere hjælp til selvhjælp

I 2020 har Det Sociale Initiativ doneret 122 millioner kroner til 15 nye projekter, som alle bygger på hjælp til selvhjælp. Årets høst af evalueringer viser, at den tilgang gavner udsatte familier, børn og unge.

Med donationen på foreløbigt 750 mio. kroner til Det Sociale Initiativ i 2016 begav Den A.P. Møllerske Støttefond sig ud på en rejse i nyt farvand. Målet var at styrke udsatte menneskers chance for at bidrage til samfundet og leve gode liv uanset social baggrund. Og udgangspunktet var fundatsens princip om hjælp til selvhjælp.

Nu, fem år senere, er en del af de støttede projekter nået i land, og flere er godt på vej. Assens og Gladsaxe Kommuner har afprøvet, om udsatte familier kan komme til at stå på egne ben, så forældrene kommer i job og uddannelse, og børnene trives bedre. Eksterne evalueringer viser, at det er lykkedes for dem i høj grad. I Assens er 45 procent af børnesagerne lukkede, og i Gladsaxe er 35 procent af de ledige mødre kommet videre i uddannelse eller job. "Beskæftigelse er rehabiliterende for hele familien" skriver Deloitte i evalueringen af Assens-projektet.

Kommunerne har nu permanent ændret deres måde at arbejde på, så støtten bliver mere helhedsorienteret og i øjenhøjde med familierne.

Men også civilsamfundet flytter sig og har udvist en stor agilitet midt i den svære COVID-19 pandemi. Røde Kors er kommet langt med en frivilligt båret indsats i projekt "Familien i Fokus", hvor sårbare familier får støtte i familienetværk. VIVE konkluderer i midtvejs-evalueringen, at forældrene styrkes markant og nu "selv kan søge arbejde, selv er i stand til at afslutte studiet, selv kan organisere hverdagen med dagtilbud, skole, lektielæsning, indkøb osv. og samtidig have overskud til f.eks. at tage konflikter med børnene".

Med disse resultater i bagagen har Støttefondens bestyrelse besluttet at fortsætte Det Sociale Initiativ, når de 750 millioner kroner forventeligt er udmøntet i løbet af 2021.